



REPUBLIKA SLOVENIJA
MINISTRSTVO ZA NOTRANJE ZADEVE

POLICIJA

Policijska uprava Koper
Policijska postaja Sežana

Kosovelova ulica 1a, 6210 Sežana

T: 05 707 15 00

F: 05 734 61 48

E: pp_sezana.pukp@policija.si

www.policija.si

Občina Divača
g. župan

Številka: 0101-4/2013/2 (3B693-22)
Datum: 29.3.2013

Zadeva: **OCENA VARNOSTNIH RAZMER V LETU 2012 NA OBMOČJU
OBČINE DIVAČA**

Na podlagi določb 21. člena Zakona o policiji, 7. člena Zakona o občinskem redarstvu in na podlagi dolgoletne prakse, Vam v seznanitev in za potrebe dopolnitve občinskega programa varnosti, pošiljamo informacijo o varnosti v občini Divača za leto 2012.

OCENA STANJA VARNOSTI

Varnost cestnega prometa

Na področju zagotavljanja varnosti cestnega prometa na območju občine Divača smo policisti v letu 2012 obravnavali 85 (93) prometnih nesreč. V 64 (68) primerih je nastala le materialna škoda, 19 (18) udeležencev lažje telesno poškodovalo, hudo telesno poškodovan ni bil nobeden (7) hudo telesno poškodovanih, v prometni nesreči je 1 (0) oseba umrla.

Podatki kažejo, da se je 62 (62) nesreč zgodilo na avtocesti. Posledice prometnih nesreč so, glede na dejstvo, da se je zgodila ena prometna nesreča s smrtnim izidom (avtocesta razcep Gabrk) in nobena s posledico hude telesne poškodbe, dokaj ugodne.

Kot najpogostejši vzrok za prometne nesreče je bila ugotovljena neprilagojena hitrost in smer vožnje.

¹ podatki v oklepajih zajemajo podatke za leto 2011

Kot problem v prometu se pojavlja neurejenost prehodov za pešce na Kraški ulici v Divači (neosvetljeni prehodi, neurejena površina za pešce ob prehodih za pešce (pri gostilni Malovec oz. pri ulici 1.maja ter pri gostilni Risnik, kjer prehod za pešce vodi v kamniti zid)) ter neurejeno križišče Kraške ulice in Kolodvorske ulice pri bencinskem servisu v Divači. Na ta dejstva opozarjamo že več let, vendar pa se do danes še ni nič spremenilo. Varnost udeležencev v prometu se je povečala z prometno ureditvijo v okolici šole z izvedbo krožnega križišča ter parkirišči na Kosovelovi ulici.

V mesecu septembru je PP Sežana z dopisom obveščala Občino Divača z pomanjkljivo signalizacijo v okolici šole in vaških poteh v Senožečah, vendar se občina Divača do sedaj ni pristopa k odpravi pomanjkljive signalizacije.

Ogroženost občinskih javnih poti, javnih poti in rekreacijskih površin

Na občinskih poteh, predvsem na območju Vremščice ugotavljamo vožnjo s terenskimi motorji in štirikolesniki, ki povzročajo škodo in tudi ogrožajo uporabnike poti. Prav tako so lastniki oz. upravljavci gozdov na Vremščici postavili prometno signalizacijo, katera prepoveduje vožnjo za vsa vozila razen za lastnike gozdov. V zvezi navedenega bo večkrat opravljena kontrola območja Vremščice.

Ogroženost od kriminalnih pojavov – kriminalna ogroženost

Na območju občine Divača smo v letu 2012 obravnavali skupaj 93 (92) kaznivih dejanj.

Tudi v lanskem letu je največ kaznivih dejanj tatvin nafte iz delovnih strojev na gradbišču Risnik, gradbišču pri gradnji železniškega podvoza v Divači, na železniški postaji v Divači, (centralne delavnice) in asfaltni bazi v Senožečah. Tudi sicer je pretežni del obravnavanih kaznivih dejanj storjenih s tatvino oz. veliko tatvino (vlomi v hiše oz. stanovanja) na območju celotne občine. Obravnavan je bil en poskus vloma v bankomat v Senožečah, kjer pa storilcu ni uspelo izvršiti tatvine denarja iz bankomata.

Ostala kazniva dejanja (goljufije, ponarejanje denarja, poškodovanje tuje stvari) ne predstavljajo večje ogroženosti oziroma vznemirjanja med občani.

Pregled po kaznivih dejanjih:

KAZNIVA DEJANJA	LETO 2010	LETO 2011	LETO 2012
TATVINA	47	35	41
VELIKA TATVINA	35	24	27
OGROŽANJE VARNOSTI	5	3	1
UPOR.PON.BANČNE KATRICE	36	2	0
KD V ZVEZI PREP. DROGAMI	1	2	1
PONAREJANJE DENARJA	2	1	4
POŠ. ALI UNIČENJE STVARI	7	7	3
PONAREJANJE LISTIN	5	2	0
GOLJUFIJA	5	2	1
NEVESTNO DELO V SLUŽBI	1	0	0
NEPLAČEVANJE PREŽIVNINE	1	1	0
NASILNIŠTVO	1	0	0

KRŠITEV NEDOT. STANOVAN.	2	0	0
NASILJE V DRUŽINI	1	1	0
ZATAJITEV	1	0	1
IZSILJEVANJE	1	0	0
POV. LAHKE TEL. POŠKODBE	1	1	0
ROP (POSKUS)	1	2	0
MUČENJE ŽIVALI (MAČKE)	1	1	0
POV. SPLOŠNE NEVARNOSTI	1	1	1

Ogroženost javnih zgradb in objektov naravne in kulturne dediščine

Podobno kot na področju premoženjska kriminalitete, beležimo pomanjkljivosti tudi pri varovanju javnih zgradb saj nobena zgradba ni varovana s stalno prisotnim varnostnikom, temveč so zgradbe varovane s tehničnimi sredstvi in z občasnimi obhodi varnostnikov (denarne ustanove, trgovine, šole, ELES,...). V zvezi navedenega, bo potrebno večje sodelovanje z varnostnimi službami, saj so varnostniki večkrat prisotni na omenjenih krajih

Varstvo javnega reda in miru

Na področju javnega reda smo v letu 2012 obravnavali 23 (42) dogodkov, kršitev po Zakonu o varstvu javnega reda in miru, kršitev po Zakonu o tujcih, po Zakonu o zaščiti živali, in po Uredbi o prepovedi vožnje z vozili v naravnem okolju

Po nekaterih vaseh se kot problem pojavljajo kršitve zakona o zaščiti živali, saj nekateri lastniki puščajo, da se njihove domače živali (psi) prosto gibljejo in tako ogrožajo druge vaščane.

V zvezi navedenega bo potrebno občane opozarjati, da imajo svoje pse na povodcih oz. pravilno zavarovane. Predlagamo, da občina Divača v občinskem glasilu napiše članek oz. opozori občane na navedena dejstva.

Varstvo na javnih shodih in prireditvah

Na območju občine Divače je le nekaj večjih prireditev na prostem (praznik Občine Divača, Pastirske igre v Senožečah, prireditve v Škocjanu, ...), ki pa po naravi ne predstavljajo večjega varnostne tveganja.

Na teh prireditvah večjih množičnih kršitev ni bilo.

Ogroženost okolja

Na območju občine Divača nismo ugotovili večjih črnih odlagališč odpadkov. Kot strateške lokacije, ki pa so po našem mnenju slabo varovana in bi napad nanje bistveno vplival na kvaliteto življenja občanov, lahko štejemo RTP v Divači ter vodna črpališča v celotni občini. V lanskem letu je bila izvedena akcija očistimo

Slovenijo, v kateri je sodelovala tudi Policija z ugotovljenimi manjšimi črnih odlagališč.

Povzetek:

Na podlagi gornjih podatkov zaključujemo, da so bile varnostne razmere v preteklem letu obvladljive in po našem mnenju primerljive z ostalimi območji po Slovenji.

V tem letu bomo nadaljevali z periodičnim nadzorom na območju vaše občine, še bolj pa se bomo posvetili problematiki zlorabe drog, saj je ta problematika prisotna tudi na vašem območju, čeprav je policija v lanskem letu po tej problematiki obravnavala le eno kaznivo dejanje. Prav tako bomo nadaljevali k periodičnim nadzorom vožnje pod vplivom alkohola, saj ugotavljamo, da je ta pri nekaterih voznikih še vedno prisoten.

Vedno več se pojavljajo kazniva dejanja tatvin nafte iz parkiranih delovnih strojev, tovornih vozil, avtobusov ter ostalih vozil. Prav tako se je povečalo število tatvin barvnih kovin in ostalega železa. (cerkve, zapuščene stavbe.....)

V tekočem letu bomo občasno pri nadzorih na vašem območju sodelovali tudi medobčinsko redarsko službo in z različnimi inšpekcijskimi službami.

Policisti PP Sežana bomo v okviru možnosti pripravili predavanje na temo samozaščite pred vlomi v hiše in druge prostore, ter omenjeno temo predstavili po krajevnih oz. vaških skupnostih. Predavanje bi bilo namenjeno občanom občine Divača.

Predlogi za delovanje občinskega redarstva in policije za leto 2012:

- ugotavljati nelegalna odlagališča odpadkov in ustrezno ukrepati,
- izvajati nadzor nad lastniki domačih živali.
- izvajati nadzor nad nepravilnim parkiranjem
- ugotavljati kršitve in izvajati ukrepe na podlagi Uredbe o prepovedi vožnje v naravnem okolju
- pisanje in objavljane preventivnih člankov za občane v občinskem glasniku
- aktivno sodelovanje v svetu za preventivo in vzgojo v cestnem prometu

S spoštovanjem,

Pripravil/a:
Janko Šenkinc
Policist I



Jožef Muhič
komandir
policijski inšpektor



Kotnik
Župan

MEDOBČINSKI INŠPEKTORAT IN REDARSTVO OBČIN
DIVAČA, HRPELJE-KOZINA, KOMEN IN SEŽANA

Partizanska cesta 4, 6210 Sežana, Telefon: 05 73 10 141, e-pošta: soou@sezana.si

Številka: 010-1/2013-6
Datum: 29.03.2013

OBČINA DIVAČA

Prejeto:	Opiz:
22. 05. 2013	Vred.
Šifra zadeve:	Pril:
032-0006/2009-32	

**Zadeva: POROČILO O DELU MEDOBČINSKEGA INŠPEKTORATA IN REDARSTVA
OBČIN DIVAČA, HRPELJE-KOZINA, KOMEN IN SEŽANA, ZA OBČINO DIVAČA
TER OCENA VARNOSTNIH RAZMER ZA OBČINO DIVAČA ZA LETO 2012**

Medobčinski inšpektorat in redarstvo Občin Divača, Hrpelje-Kozina, Komen in Sežana (v nadaljevanju MIR) je enovit organ skupne občinske uprave, ki je ustanovljen na osnovi Odloka o ustanovitvi organov skupne občinske uprave - Medobčinskega inšpektorata in redarstva in deluje na območju štirih občin ustanoviteljic: Občine Divača, Hrpelje-Kozina, Komen in Sežana. Način dela organa, medsebojne pravice in obveznosti občin so določene v Dogovoru o medsebojnih pravicah obveznostih, odgovornostih in drugih razmerjih.

MIR je upravni in prekrškovni organ, ki je v celoti samostojen in ima sedež v Občini Sežana, ki je tudi sedežna občina organa. Organ vodi vodja, ki je glede dela odgovoren direktorjem občinskih uprav in županom občin ustanoviteljic organa.

Na prosto delovno mesto »občinski redar« smo 12.12. 2011 zaposlili občinskega redarja - pripravnika. V skladu s kadrovskim načrtom se je v mesecu decembru 2011 izvedel javni natečaj za še eno prosto delovno mesto »občinski redar«, tako da smo 1. 3. 2012 zaposlili še tretjega redarja. V letu 2012 je bila na porodniškem dopustu delavka, ki opravlja administrativna dela. To delo je bilo porazdeljeno v tem času med redarje in vodjo.

Delo MIR-a je v letu 2012, s podpisom OPV-ja v letu 2010, sledilo smernicam postavljenih ciljev iz področij:

- varnosti cestnega prometa,
- varstvo javnega reda in mira,
- varnosti občinskih javnih poti in rekreacijskih površin,
- varnosti zgradb in drugih objektov naravne in kulturne dediščine,
- pretočnosti intervencijskih poti in
- varstvo okolja.

OPV izvaja redarstvo samostojno, v okviru svojih rednih delovnih nalog po določilih Zakona o pravilih cestnega prometa (ZPrCP-A) in od 1.9. 2012 naprej po določilih Zakona o spremembah in dopolnitvah Zakona o pravilih cestnega prometa (ZPrCP-A) ter Zakona o cestah (Zces-1). Redar skrbi za varnost na javnih cestah ter promet na njih, varnost na občinskih javnih poteh, rekreacijskih in drugih javnih površinah, varuje javno premoženje, naravno in kulturno dediščino. Naloge izvaja tudi v sodelovanju s PP Sežana.

Naloge inšpektorja so vodenje inšpekcijskih postopkov, vodenje prekrškovnih postopkov, organizacija in vodenje redarstva, je prekrškovni organ za redarstvo, sodelovanje z občinami in javnimi podjetji, skrb za kadrovske in administrativne zadeve, priprava finančnih dokumentov, poročila, nadzor za izvajanje OPV.

Poleg ciljev OPV-ja je MIR nadzoroval upoštevanje določil občinskih odlokov v katerih imajo občinski redarji in inšpektorat pooblastila, se odzval na vse telefonske in pisne prijave ter intervencije.

Tabela 1. – Poročilo o številu ukrepov v obdobju od 1.01.2012 do 31.12.2012 v občini Divača

	OBČINA DIVAČA	KONTROLA	PREKRŠEK	ZAPISNIK/ODREDBA	OPOZORILO	GLOBA
1	NADZOR NAD DOLOČILI ZPrCP	63	72	0/4	68	
1.1	NADZOR NAD DOLOČILI ZCes	6	2		2	
2	ODLOK O RAVNANJU S KOMUN. ODPADKI	7	1	1/0		1
3	ODLOK O CESTAH	3		1/1		
4	ODLOK O ODVAJANJU IN ČIŠČ. KOM. ODPADNE IN PAD. VODE	1				
5	ODLOK O OBČINSKIH TAKSAH	2		1/0		
5.1	ODLOK O OGLAŠEVANJU – PLAKATIRANJE	1		0/1		
6	ODLOK O TURISTIČNI TAKSI	1				
7	PRIJAVE	9		2/1	2	
9	ZAKON O VARSTVU JAVNEGA REDA IN MIRU					
10	VARNOST OBČINSKIH JAVNIH POTI IN REKREACIJSKIH POVRŠIN	2				
11	VARNOST ZGRADB IN DRUGIH OBJEKTOV NARAVNE IN KULTURNE DEDIŠČINE	2				
12	VARSTVO OKOLJA	3				

1. Varnost cestnega prometa, pretočnost intervencijskih poti in nadzor nad določili ZVCP- 1 in ZPrCP-ja in varstvo javnega reda in miru

V občini Divača so občinski redarji nadzirali spoštovanje določil ZPrCP in ZPrCP-A. Večjih kršitev ni bilo zaznanih, izrečenih je bilo 68 opozoril. Večina kršitev je bilo izrečenih ob šoli in vrtcu v času prihoda in odhoda otrok, kjer vozniki ne spoštujejo prometne signalizacije. V začetku šolskega leta so bili v varovanje šolskih poti vključeni prostovoljci v sodelovanju z občinskimi redarji in policisti. Kljub stalni 2 – tedenski prisotnosti in naši nadaljnji prisotnosti se stanje glede spoštovanja postavljene prometne ureditve ni bistveno izboljšalo ob upoštevanju dejstva, da smo pred šolo – pred ustanovo, ki vzgaja otroke - bodoče voznike. Na občino Divača in Svet za preventivo in vzgojo v cestnem prometu v Občini Divača smo poslali dva dopisa – predloga, za jasno ureditev poteka prometa. Z izgradnjo krožišča, pločnikov, 42 novih parkirnih mest in s postavitvijo signalizacije »cona 30«, se je **varnost bistveno izboljšala**. Ostaja še vedno nevarnost, da v času prihoda, odhoda, čakanja na šolski avtobus in med odmori otroci pritečejo na vozišče, ne da bi prej preverili, ali je cesta prosta. Znak (II-3) »prepovedan promet v obe smeri« pomeni prepovedan promet za vsa vozila v obe smeri, pomeni da je postavljena »zapornica«. Zato je potrebno uskladiti signalizacijo tako, da ne bo dvomov, kdo sme in kdo ne sme zapeljati na »prepovedano območje«, da je voženj čim manj, ter da stanovanjci Ul. dr. B. Magajne št. 3 in 5 vozijo zelo previdno. Na dopolnilni tabli »besedo potrebe« zamenjati z besedo »dostavo« ter navesti za koga ne velja prepoved.

V mesecu oktobru smo v sklopu akcije, ki jo organizira Javna agencija republike Slovenije za varnost prometa »Bodi viden, bodi previden« skupaj s prostovoljci opozarjali pešce in jim delili odsevne trakove po vaseh in centru Divače. Namen akcije je osvestiti pešce, da lahko sami veliko naredijo za svojo varnost s tem, da nosijo kresničko ali odsevni trak. Nad akcijo

so se ljudje zelo dobro odzvali, saj so nam pozorno prisluhnili in z veseljem sprejeli odsevne trakove. Mnogi so izrabili priliko, da so se z nami pogovorili in potarnali nad težavami, ki jih imajo po vaseh glede prometa, parkiranja, odpadkov....

V sklopu akcije »Pripni se« skupaj s policisti Policijske postaje Sežana opozarjali starše in otroke glede uporabe varnostnega pasu na vseh sedežih v vozilu. V času poostrelega nadzora smo izrekli 1 opozorilo stanje uporabo varnostnega pasu tako lahko ocenimo kot dobro.

Izvedli smo dva skupna nadzora prevozov tovornjakov po Vremski dolini (cesta R2 405/6845) s policisti Policijske postaje Sežana glede postavljene prometne signalizacije prepovedan promet za cisterne (znak II-8) in prepovedan promet za vozila z večjo osno obremenitvijo od določene 8 t (znak II-23) z dopolnilno tablo »promet dovoljen za lokalni prevoz mleka in lokalni prevoz goriva«. Po kontroli dokumentacije (prometno dovoljenje in tovorni list), je policist izrekel 2 opozorili glede osne bremenitve. Cisterne so bile prazne.

V letu 2012 so bili zabeleženi 4 prekrški za zapuščena-neregistrirana vozila na javnih površinah. Vozilom je bila dana odredba v skladu z ZPrCP oz. ZPrCP-A. V vseh primerih so vozila v roku treh dni odstranili.

Prijav s področja kršitev javnega reda in miru v letu 2012 nismo zabeležili.

2. Varstvo okolja in nadzor nad določili Odloka o ravnanju s komunalnimi odpadki ter Odloka o odvajanju in čiščenju komunalne, odpadne in padavinske vode

V letu 2012 je bilo na področju ravnanja s komunalnimi odpadki opravljenih 7 kontrol. Kontrole obsegajo skupne kontrole z delavci podjetja KSP d.d. Sežana, posamične kontrole občinskega inšpektorja in redarja v sklopu rednih nadzorov ulic in vasi, ter nadzor nad izvajalcem javne službe - podjetjem KSP d.d. Sežana - nad izvajanjem in spoštovanjem določil Odloka o ravnanju s komunalnimi odpadki. Zabeležen je bil 1 prekršek, izrečenih opozoril ni bilo, opravljen je bil 1 zapisnik.

V letu 2012 je bilo zabeleženih manj pritožb občanov nad delom podjetja KSP d.d. in posledično nad našim slabim nadzorstvom, da so EKO otoki večkrat prenapolnjeni. Izvajalec odvozov - KSP d.d. Sežana je EKO otoke praznil zelo pogosto. Še vedno je velikokrat dejanski razlog prenapolnjenih zabojnikov to, da pravne osebe velikokrat prikrivajo dejanske količine odpadkov, zmanjšujejo volumen zabojnikov ali celo odpovedujejo zabojnike za nekatere frakcije in odlagajo na EKO otoke. Vedno več je težav s pravnimi osebami, ki v izjavah zagotavljajo, da nimajo odpadkov.

3. Varnost na občinskih javnih poteh in rekreacijskih površinah, varnost zgradb in drugih objektov naravne in kulturne dediščine in nadzor nad določili Odloka o občinskih cestah

Javne poti, rekreacijske in druge javne površine, zlasti tiste v manj obljudenih in odmaknjenih krajih, predstavljajo določena varnostna tveganja za ljudi, prisotne na takih krajih.

V občini Divača je bil nadzor nad javnimi površinami izveden v sklopu rednih nadzorov in obhodov občinskih redarjev. Kršitev nismo zaznali.

Spoštovanje nad določili odloka o občinskih cestah je bilo opravljeno v času rednih obhodov redarjev, ter na podlagi izdanih odločb občinske uprave občine Divača, za posege v cesto ali za delne oz. popolne zapore ceste. Večjih kršitev - posegov v javno dobro - cesto brez dovoljenja ni bilo ugotovljeno.

Ob kontrolah je bilo ugotovljeno, da so nekateri odseki cest v občini Divača v slabem stanju, zlasti sedaj po končani zimi : regionalna cesta R2 405/6845 po Vremski dolini, regionalna

cesta RT 940/1018 od Matavuna proti regionalni cesti Divača – Kozina, lokalna cesta JP562131 od regionalne ceste do Gornjih Ležeč, lokalne ceste JP562221 Tatre - Kozjane in JP 562211 Kozjane - Suhorje. S strani upravljavca ceste-občine Divača, je bilo povedano, da bi morali biti uporabniki cest pri opravljanju gospodarske dejavnosti, bolj vestni.

V občini Divača kršitev s strani varovanja javnega premoženja nismo zabeležili, prav tako ni bilo zabeležene nobene prijave nad objekti naravne in kulturne dediščine.

4. Odlok o občinskih taksah

Nadzor nad odlokom o občinskih taksah je bil izveden po izstavljenih odločbah s strani občinske uprave in sicer nad spoštovanjem uporabe odmerjene javne površine z odločbo glede prodaje na premičnih stojnicah, potujoči prodajalni in sejnih. Uporaba nekaterih javnih površin ni še ustrezno urejena. Občina nima posebnega Odloka o oglaševanju. Za nadzor plakatiranja uporabimo nekatera določila Odloka o urejanju varstvu in vzdrževanju javnih zelenih površin.

5. Odlok o turistični taksi

Podrobnega sistematičnega nadzora nad spoštovanjem določil odloka o turistični taksi v letu 2012 nismo opravili. S strani občinske uprave Divača, kamor zavezanci pošiljajo poročila o nočitvah, večjih kršitev niso zaznali.

6. Intervencije – Prijave

Medobčinski inšpektorat in redarstvo se je vedno odzval na vse prijave, ki so bile oddane preko telefona ali pisno. Interventni klici na kraje so bili s strani javnih podjetij in občanov. Kolikor je le možno, smo v večini primerov ukrepali takoj, ker le takojšni odziv pripelje do storilca in kršitelja. Za zadeve za katere MIR ni pristojen, so bile odstopljene v pristojno reševanje pristojnim inšpektoratom.

Občani občine Divača so nas v letu 2012 poklicali 9 krat in podali svoja mnenja, prijave, pritožbe in sicer iz področja:

posegi v javno cesto z neobrezanim grmičevjem in odpadlih vej na cestišče, odlaganje neustreznega materiala na javni površini, delo na cesti brez ustrezne signalizacije, vožnja in parkiranje tovornih vozil n, poledeneli pločniki in ulice, prijave nad neočiščenimi ekološkimi otoki, prijave o odloženih komunalnih in gradbenih odpadkih v naravo.

ZAKLJUČEK

Ocena izvajanja nalog, določenih v Občinskem programu varnosti po posameznih smernicah postavljenih ciljev iz področij:

- varnosti cestnega prometa,
- varnosti občinskih javnih poti in rekreacijskih površin,
- varnosti zgradb in drugih objektov naravne in kulturne dediščine,
- varstvo javnega reda in mira,
- pretočnosti intervencijskih poti in
- varstvo okolja,

je pokazala zadovoljivo stanje varnostnih razmer.

V okviru kadrovskih možnosti smo samostojno in v sodelovanju s PP Sežana sledili ciljem OPV-ja – to je - zagotoviti varnost v cestnem prometu, varnost občinskih javnih poti in rekreacijskih površin, pretočnost intervencijskih poti - z rednim nadzorom zlasti v okolici šol,

vrtec, bank, pošte, javnih ustanov, torej tam, kjer je dnevno največ prometa in nismo zabeležili povečanega števila prekrškov.

Poostren nadzor smo v sodelovanju s PP Sežana izvajali nad spoštovanjem prepovedi vožnje tovornih vozil 2x in nismo zabeležili kršitev. Pri nadzoru nepravilnega parkiranja tovornih vozil po mestu Divača je bilo v letu 2011 izdanih 14 glob in 35 opozoril.

Občinski redarji in inšpektor posebno skrb namenimo spoštovanju predpisov, ki se nanašajo na ohranjanje narave in razvrednotenja okolja. V primeru ugotovitve teh kršitev podamo ustrezne informacije in predloge pristojnim prekrškovnim organom in organom občinske uprave Občine Divača ali ukrepamo sami. MIR sodeluje z okoljsko in kmetijsko inšpekcijo v cilju izmenjave informacij za učinkovit nadzor na tem področju. Kljub pogostim nadzorom, je še vedno prisotno odlaganje v naravo različnih odpadkov in odpadni gradbeni material. Zato bo na področju varstva okolja za doseg vseh ciljev potrebna še večja angažiranost, strokovnost in učinkovitost pri delu tako občinskih redarjev in inšpektorja, javnih služb ter drugih subjektov, ki v občini delujejo ter sodelovanje in odgovorno ravnanje vseh občanov.

Ocena izvajanja Občinskega programa varnosti ob upoštevanju več dejstev, je pokazala zadovoljivo stanje na tem področju in potrebo po nadaljnji krepitvi dela občinskih redarjev, sodelovanju in vključevanju vseh subjektov, ki skrbijo za varnost ter javnosti, v aktivnosti za doseg ciljev, zadanih ob sprejemu Občinskega programa varnosti Občine Divača, ki je bil sprejet na seji Občinskega sveta Občine Divača dne 29.01.2010.

S spoštovanjem,

Poslano:

- Občinski svet Občine Divača

Vloženo:

- spis



Silvana Zadel
Vodja MIR-a



Iskakov
Zupan

**MEDOBČINSKI INŠPEKTORAT IN REDARSTVO OBČIN
DIVAČA, HRPELJE-KOZINA, KOMEN IN SEŽANA**

Partizanska cesta 4, 6210 Sežana, Telefon: 05 73 10 141, e-pošta: soou@sezana.si

Številka: 224-18/2013

Datum: 22.05.2013

OBČINA DIVAČA
KOLODVORSKA CESTA 3
6215 DIVAČA

OBČINA DIVAČA	
Priloga:	22. 05. 2013
Šifra zadeve:	022-0006/2009-93
Pril.: vred.	

Zadeva: Poročilo o testnem merjenju hitrosti s tehnično napravo-radar

Spoštovani,

v prilogi vam posredujemo poročilo o opravljenem testnem merjenju hitrosti v občini Divača dne 14.5.2013. poročilo je skupno in sicer iz strani izvajalca podjetja Intermatic in MIR-a.

Lep pozdrav,

Silvana Zadel
Vodja MIR-a



Priloga:

-

Poslano:

- Naslovník

Vloženo:

-spis

PODATKI O MERITVAH



Meritve opravljene 14.5.13

OBCINA DIVAČA

LOKACIJA	ŠIFRA	DATUM	ČAS MERJENJA	OMEJTEV HITROSTI	ŠTEVILLO TOVORNIH VOZIL	ŠTEVILLO OSEBNIH VOZIL	POVPREČNA HITROST VSEH TOVORNIH VOZIL	POVPREČNA HITROST VSEH OSEBNIH VOZIL	POVPREČNA HITROST PREKRŠKOV TOVORNIH VOZIL	POVPREČNA HITROST PREKRŠKOV OSEBNIH VOZIL	ŠTEVILLO PREKRŠKOV	HITROSTI NAD 60km/h	HITROSTI NAD 70 km/h
FAMJLE (pri igrišču)	9001	14.5.2013	6:45-8:30	50	18	199	48	50	60	61	73	26	6
DOJLINE LEŽČE (pri gostilni)	9002	14.5.2013	8:45-9:15	50	8	59	43	45	-	59	10	3	-
DOJLINE LEŽČE (tabla vi voz)	9003	14.5.2013	9:30-11:00	50	31	154	41	43	-	61	16	7	-
DIVAČA (trgovina Fama)	9004	14.5.2013	11:15-13:00	50	23	317	36	34	-	58	3	1	-
DIVAČA (pri cerkvi)	9005	14.5.2013	15:25-16:25	50	23	196	42	41	-	59	13	4	-
SENOŽEČE (avobusna-tabla)	9006	14.5.2013	16:40-18:00	50	34	147	44	41	60	59	10	4	-
SENOŽEČE (pri OMV)	9007	14.5.2013	18:00-18:30	50	3	47	46	45	-	65	9	2	3
SKUPAJ					140	1.119	43	43	60	60	134	47	9

Še posebej kritične so tri lokacije: 9001, 9003 in 9007, kjer je več kot 10 % vseh zaznanih vozil prekorajalo hitrost za vsaj 11 km/h. Na vseh treh lokacijah vozi več kot 30 % vseh voznikov nad 56 km/h. Povprečna hitrost prekrškov za teh lokacijah je višja od 60 km/h.

Najvišja hitrost je bila izmerjena na lokaciji 9001 in sicer 84 km/h, sledi lokacija 9007 z najvišjo izmerjeno hitrostjo 75 km/h in lokacija 9003 z najvišjo izmerjeno hitrostjo 70 km/h.

Večina vozil v prekršku je tranzitnih vozil.

Število vozil, ki je prekorajalo dovoljeno hitrost nad 5 do vključno 10 km/h (z globo 80 eurov): **78**.

Število vozil, ki je prekorajalo dovoljeno hitrost za več kot 10 do vključno 20 km/h (z globo 250 eurov, vozniku motornega vozila se izreče tudi 3 kazenske točke): **47**.

Število vozil, ki je prekorajalo dovoljeno hitrost za več kot 20 do vključno 30 km/h (z globo 500 eurov, vozniku motornega vozila se izreče tudi 5 kazenskih točk): **8**.

Število vozil, ki je prekorajalo dovoljeno hitrost za več kot 30 do 50 km/h (z globo 1.000 eurov, vozniku motornega vozila se izreče tudi 9 kazenskih točk): **1**.

Sočasno je bilo opravljeno tudi natančno štetje tovornih vozil, ki se vozijo skozi naselje Famje in Doljne Ležče. Skupno število tovornih vozil znaša 47, od tega so bile 3 sisteme, ki so vozile z spuščeni osovinami in 1 cisterna, ki je imela dvignjeno 3. osovino, 11 priklopnikov in 8 kipejev, ostalo so bila manjša tovorna vozila-kombiji... Tovorna vozila imajo v večini slovenske registrske tablice.



**MEDOBČINSKI INŠPEKTORAT IN REDARSTVO OBČIN
DIVAČA, HRPELJE-KOZINA, KOMEN IN SEŽANA**

Partizanska cesta 4, 6210 Sežana, Telefon: 05 73 10 141, e-pošta: soou@sezana.si

Številka: 224-18/2013-4

Datum: 10.06.2013

**ZADEVA: POROČILO OBDELANIH PODATKOV Z MERILNO TABLO VIASIS –
OBČINA DIVAČA ZA OBDOBJE 25.4.2013 – 6.6.2013.**

Pripravil:
- Gregor Gogić, občinski redar

Vodja MIR-a
Silvana Zadel

Merilno mesto: DIVAČA, pri hišni številki Kraška cesta 69, državna cesta R2 446/1016. Meritev poteka v smeri proti Sežani, kjer je hitrost omejena na 50 km/h.

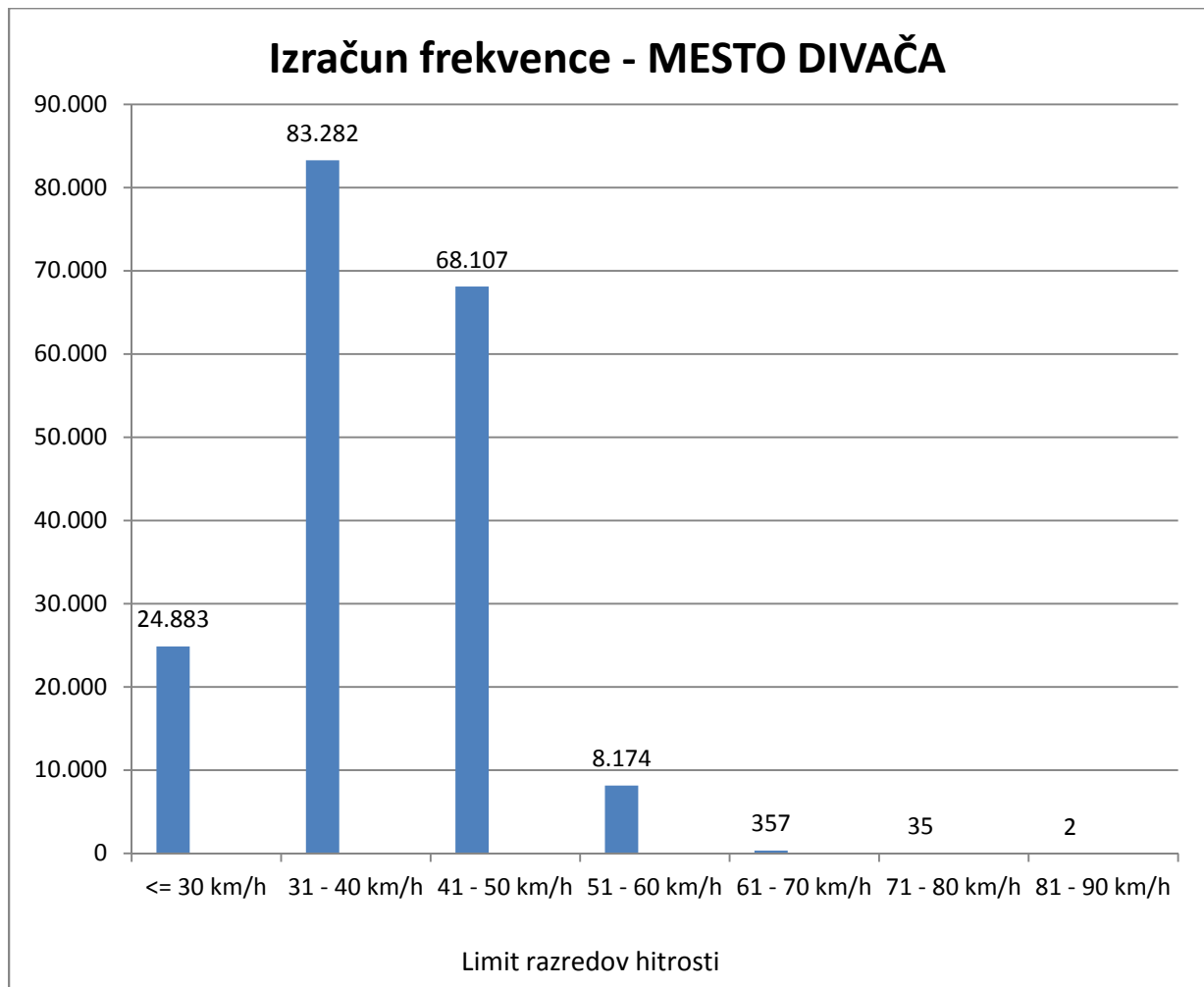
Trajanje meritve od 25.4.2013 do 4.6.2013.

V tem obdobju je bilo zabeleženih 184.841 meritev - tabla začne merit pri 50. metrih (to je vsaka meritev, ki jo opravi tabla. 1 vozilo lahko izmeri tudi večkrat).

Povprečna izmerjena hitrost v tem obdobju je znašala 38 km/h in maksimalna izmerjena hitrost 82 km/h.

Prometna obremenjenost skozi to obdobje znaša 61.420 vozil. Promet začne rasti zgodaj zjutraj med 4. in 8. uro in se umiri po 22. uri. Največja obremenitev je od 6. ure do 8. ure in 14. ure do 17. ure. med tednom. Za konec tedna je bolj obremenjujoča sobota, medtem, ko se v nedeljo promet umiri.

5% izmerjenih hitrosti je prekoračilo največjo dovoljeno hitrost na tem odseku (50 km/h) v obdobju merjenja.



Merilno mesto: SENOŽEČE, pri hišni številki Senožeče 147, državna cesta R2 409/0307. Meritev poteka iz smeri Divača proti Postojni, kjer je hitrost omejena na 50 km/h.

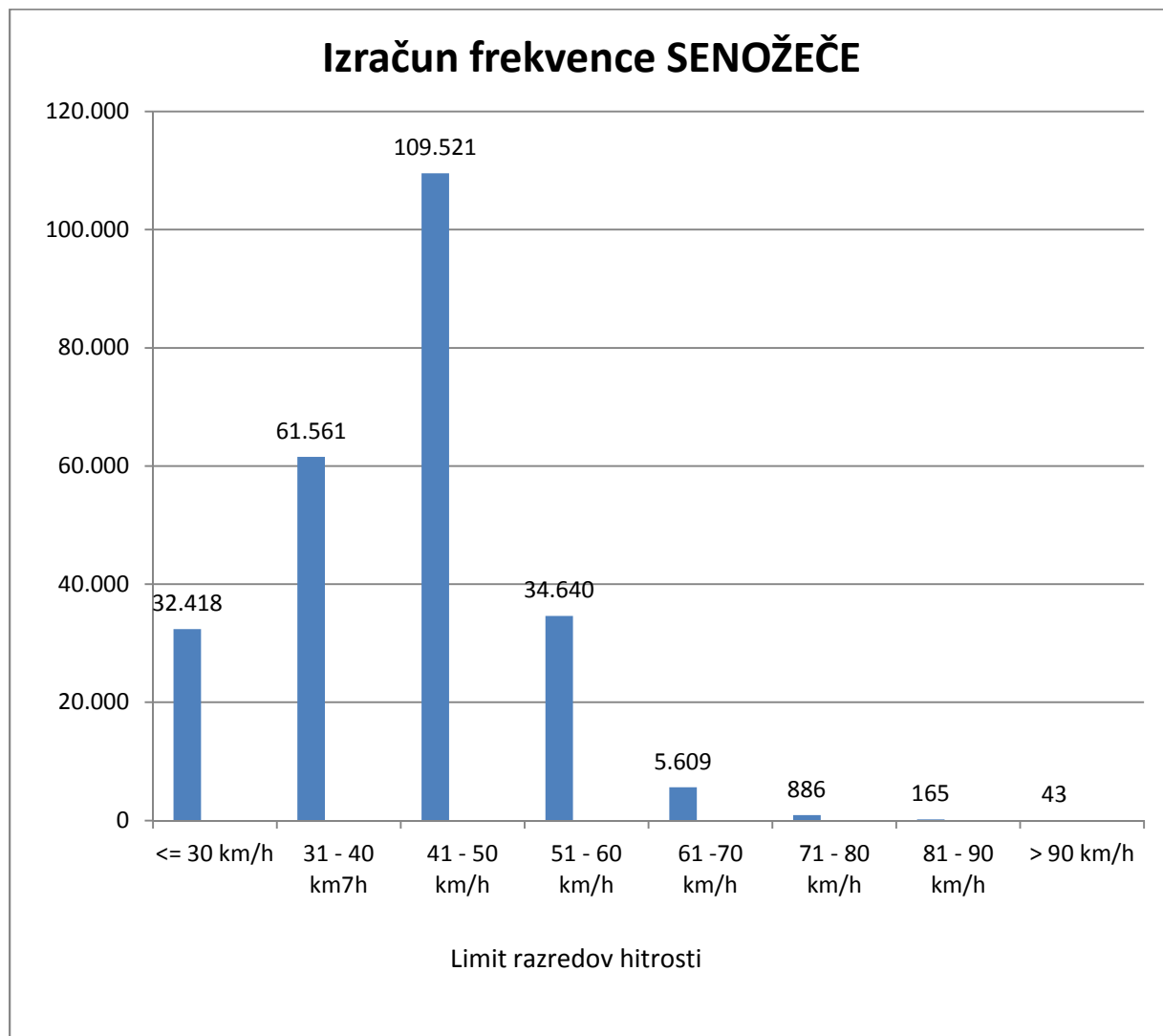
Trajanje meritve od 25.4.2013 do 4.6.2013.

V tem obdobju je bilo zabeleženih 244.843 meritev - tabla začne merit pri 50. metrih (to je vsaka meritev, ki jo opravi tabla. 1 vozilo lahko izmeri tudi večkrat).

Povprečna izmerjena hitrost v tem obdobju je znašala 44 km/h in maksimalna izmerjena hitrost 121 km/h.

Prometna obremenjenost skozi to obdobje znaša 82.183 vozil. Največja obremenitev je od 6. ure do 7. ure in 15. ure do 17. ure. med tednom. Za konec tedna sta oba dneva v ravnovesju, prometa je manj kakor med tednom. Na omenjenem merilnem mestu izstopajo kršitve ki prekoračujejo celo hitrosti višje kot 100 km/h kar povleče za sabo sankcijo odvzema voziškega dovoljenja.

17% izmerjenih hitrosti je prekoračilo največjo dovoljeno hitrost na tem odseku (50 km/h) v obdobju merjenja.



Merilno mesto: MATAVUN 2, pri hišni številki Matavun 8, državna cesta RT 940/1018. Meritev poteka iz smeri Naklo proti regionalni cesti, ki povezuje Divačo in Kozino, kjer je hitrost omejena na 50 km/h.

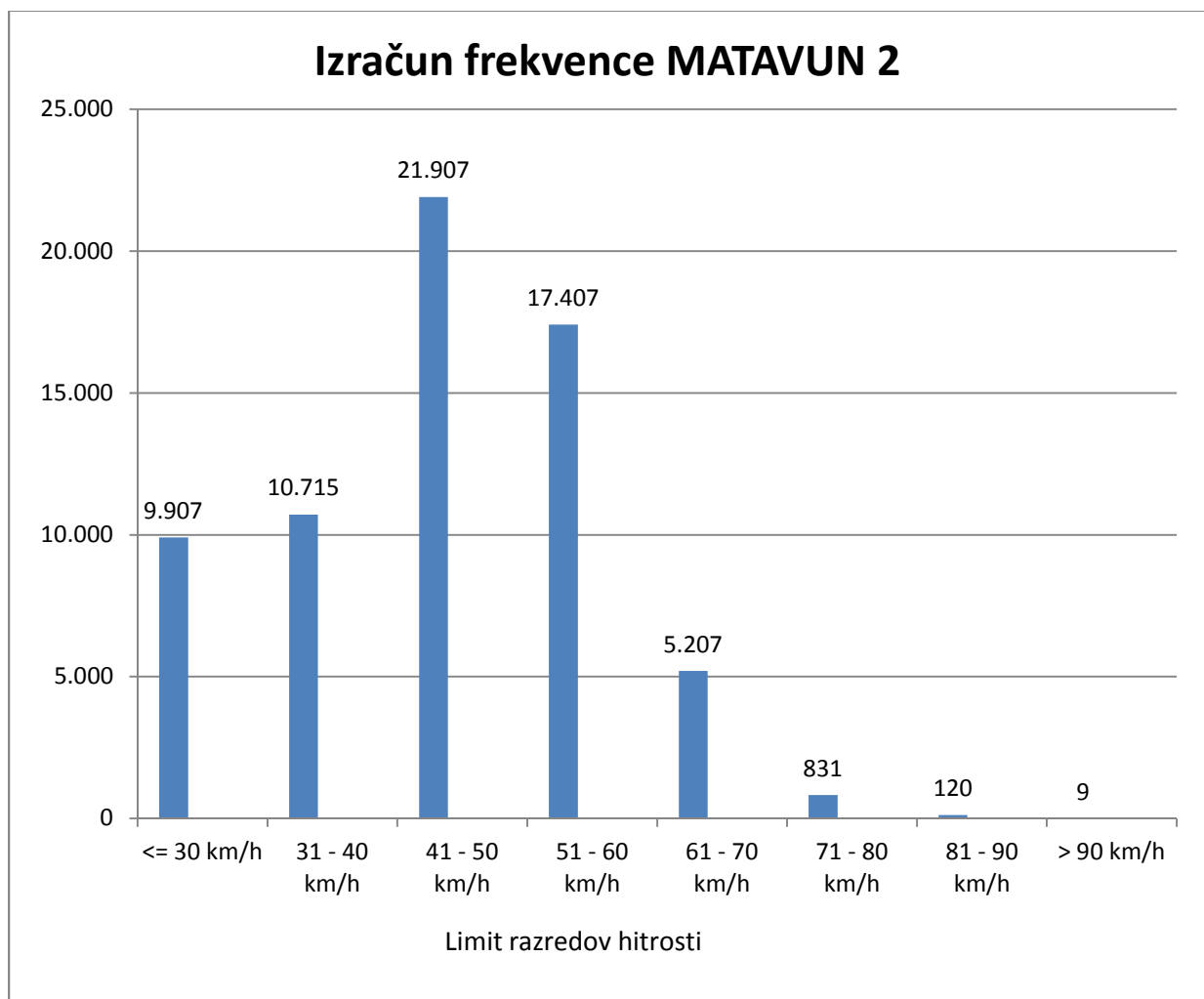
Trajanje meritve od 26.4.2013 do 17.5.2013.

V tem obdobju je bilo zabeleženih 66.103 meritev - tabla začne merit pri 50. metrih (to je vsaka meritev, ki jo opravi tabla. 1 vozilo lahko izmeri tudi večkrat).

Povprečna izmerjena hitrost v tem obdobju je znašala 44 km/h in maksimalna izmerjena hitrost 105 km/h.

Prometna obremenjenost skozi to obdobje znaša 25.374 vozil. Največja obremenitev je od 11. ure do 12. ure in 17. ure do 18. ure. med tednom. Za konec tedna promet ne odstopa veliko od števil, ki se pojavijo med tednom. Tudi tukaj izstopajo hujše kršitve ki prekoračujejo celo hitrosti višje kot 100 km/h kar povleče za sabo sankcijo odvzema voziškega dovoljenja, omenjene hitrosti se pojavijo v popoldanskem času.

36% izmerjenih hitrosti je prekoračilo največjo dovoljeno hitrost na tem odseku (50 km/h) v obdobju merjenja.



Merilno mesto: MATAVUN 1, pri hišni številki Matavun 1, državna cesta RT 940/1018. Meritev poteka iz smeri regionalne ceste, ki povezuje Divačo in Kozino proti naselju Naklo, kjer je hitrost omejena na 50 km/h.

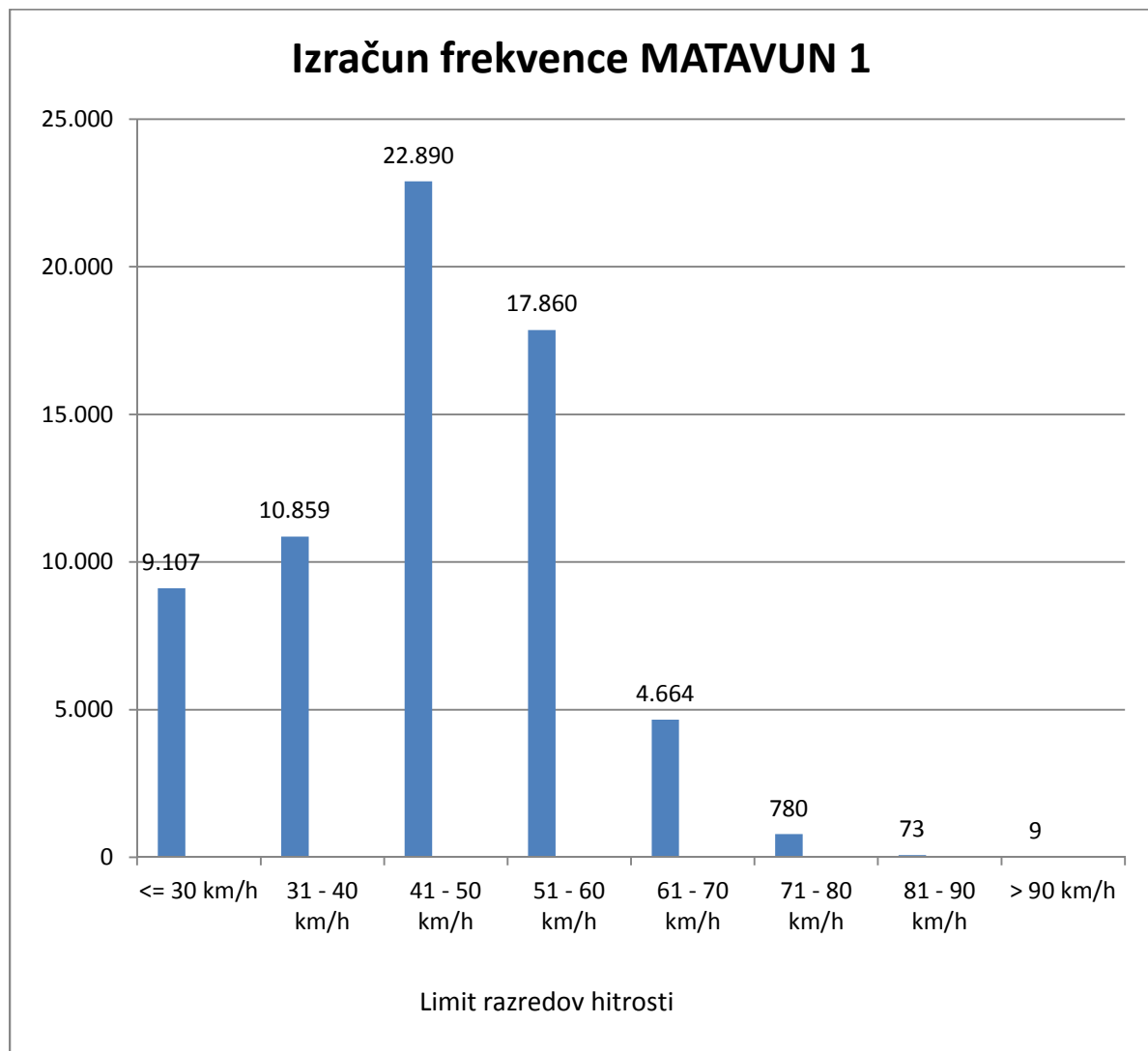
Trajanje meritve od 17.5.2013 do 5.6.2013.

V tem obdobju je bilo zabeleženih 66.242 meritev - tabla začne merit pri 50. metrih (to je vsaka meritev, ki jo opravi tabla. 1 vozilo lahko izmeri tudi večkrat).

Povprečna izmerjena hitrost v tem obdobju je znašala 49 km/h in maksimalna izmerjena hitrost 98 km/h.

Prometna obremenjenost skozi to obdobje znaša 25.788 vozil. Največja obremenitev je okoli 13. in okoli 16. ure med tednom. Za konec tedna se promet umiri, nedelja je bolj prometna kakor sobota. Tudi tukaj izstopajo kršitve blizu 100 km/h prekoračitve.

35% izmerjenih hitrosti je prekoračilo največjo dovoljeno hitrost na tem odseku (50 km/h) v obdobju merjenja.



Merilno mesto: DOLNJE LEŽEČE, pri hišni številki Dolnje Ležeče 85, državna cesta R2 405/6845. Meritev poteka iz smeri Divače proti naselju Famlje, kjer je hitrost omejena na 50 km/h.

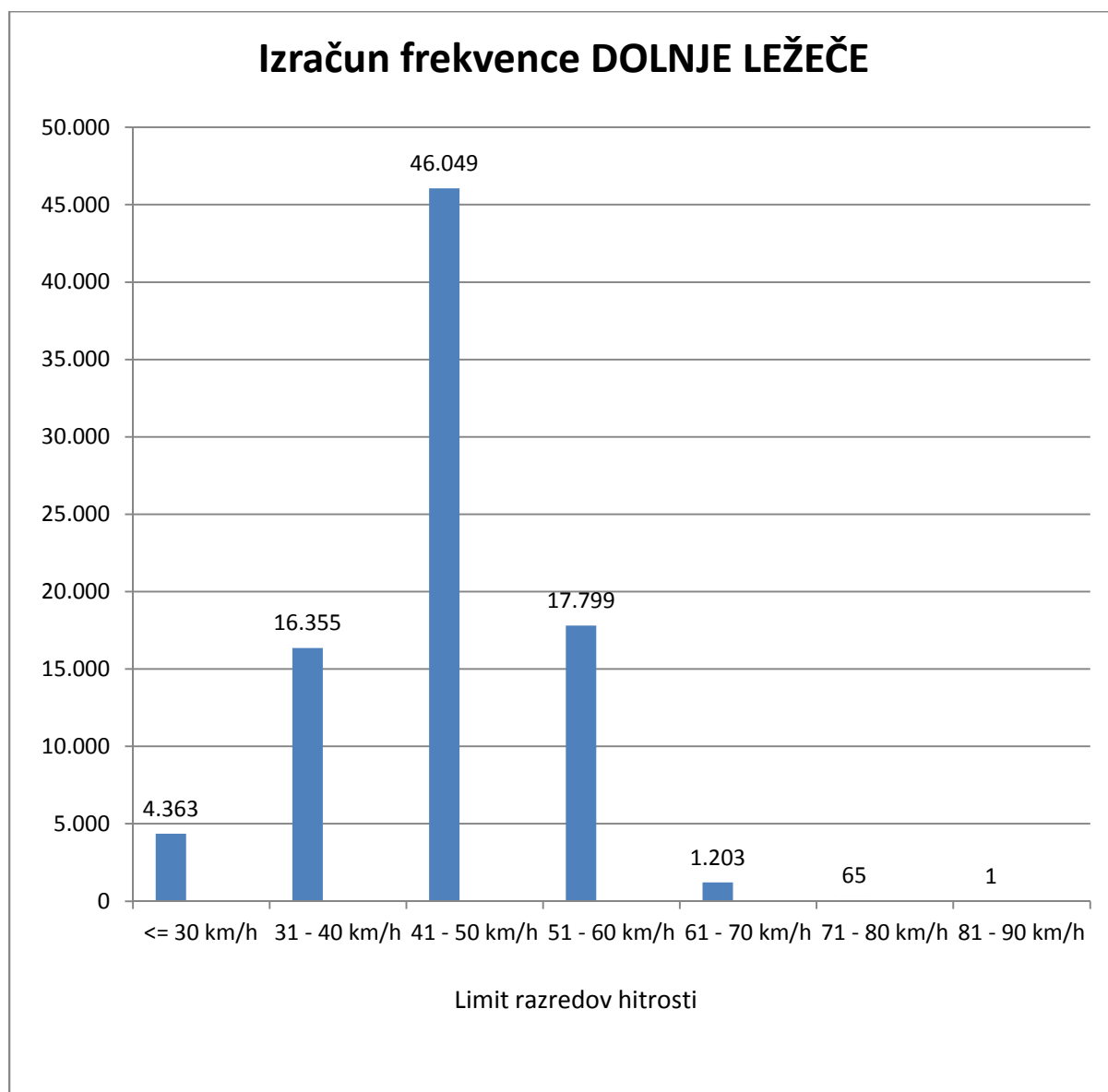
Trajanje meritve od 26.4.2013 do 8.5.2013 in od 17.5.2013 do 6.6.2013.

V tem obdobju je bilo zabeleženih 85.835 meritev - tabla začne merit pri 50. metrih (to je vsaka meritev, ki jo opravi tabla. 1 vozilo lahko izmeri tudi večkrat).

Povprečna izmerjena hitrost v tem obdobju je znašala 47 km/h in maksimalna izmerjena hitrost 88 km/h.

Prometna obremenjenost skozi to obdobje znaša 28.614 vozil. Največja obremenitev je med 15. in 17. uro med tednom. Za konec tedna se promet umiri.

22% izmerjenih hitrosti je prekoračilo največjo dovoljeno hitrost na tem odseku (50 km/h) v obdobju merjenja.



Merilno mesto: FAMLJE, pri hišni številki Famlje 18A, državna cesta R2 405/6845. Meritev poteka iz smeri Divače proti naselju Vremski Britof, kjer je hitrost omejena na 50 km/h.

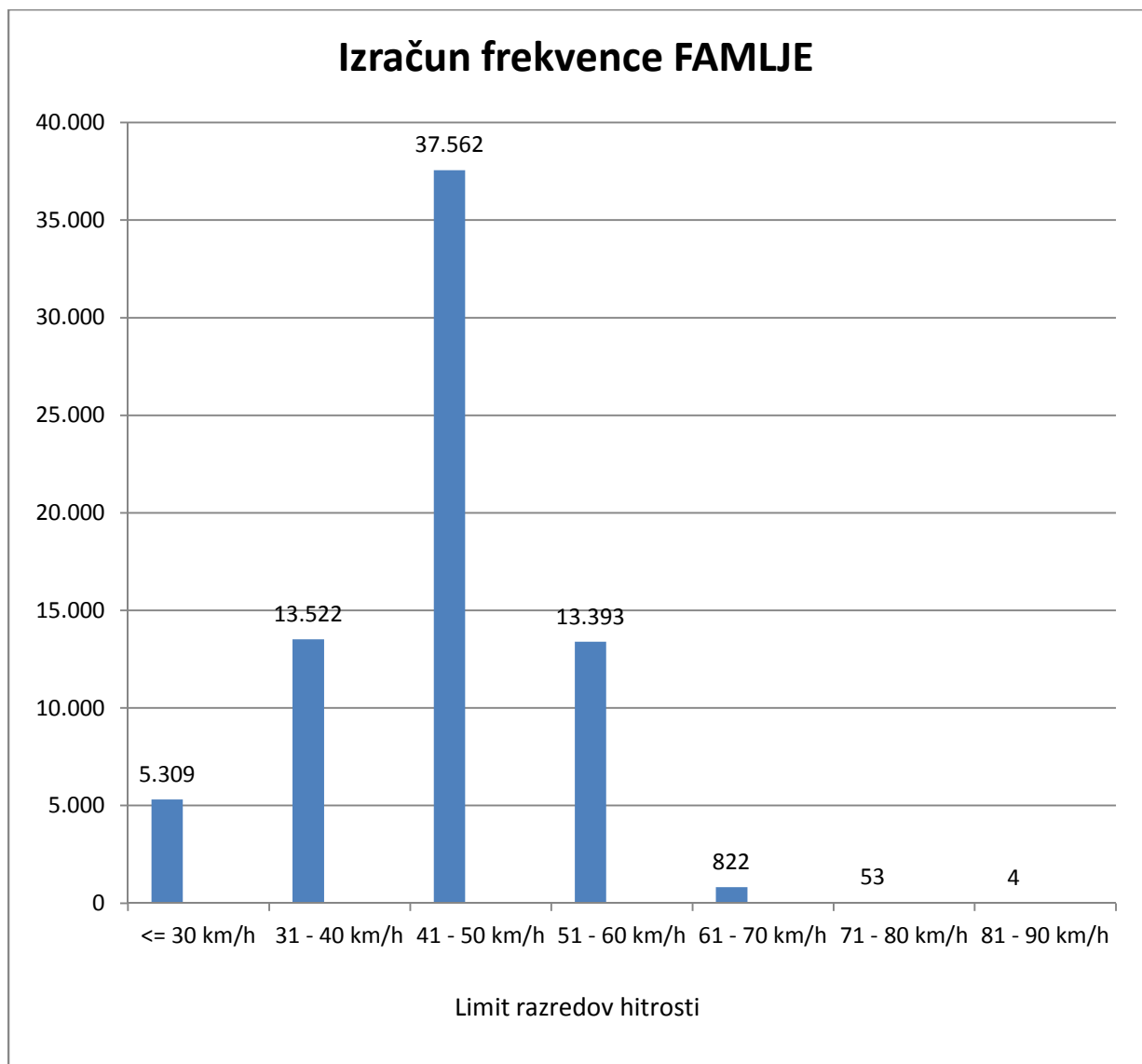
Trajanje meritve od 26.4.2013 do 27.5.2013

V tem obdobju je bilo zabeleženih 70.665 meritev - tabla začne merit pri 50. metrih (to je vsaka meritev, ki jo opravi tabla. 1 vozilo lahko izmeri tudi večkrat).

Povprečna izmerjena hitrost v tem obdobju je znašala 47 km/h in maksimalna izmerjena hitrost 85 km/h.

Prometna obremenjenost skozi to obdobje znaša 24.019 vozil. Največja obremenitev je med 15. in 17. uro med tednom, kjer so tudi hitrosti večje. Za konec tedna se promet umiri.

20% izmerjenih hitrosti je prekorajlo največjo dovoljeno hitrost na tem odseku (50 km/h) v obdobju merjenja.



Merilno mesto: FAMLJE-IGRIŠČE, pri hišni številki Famlje 2, državna cesta R2 405/1022. Meritev poteka iz smeri Gorenje proti Divači, kjer je hitrost omejena na 50 km/h.

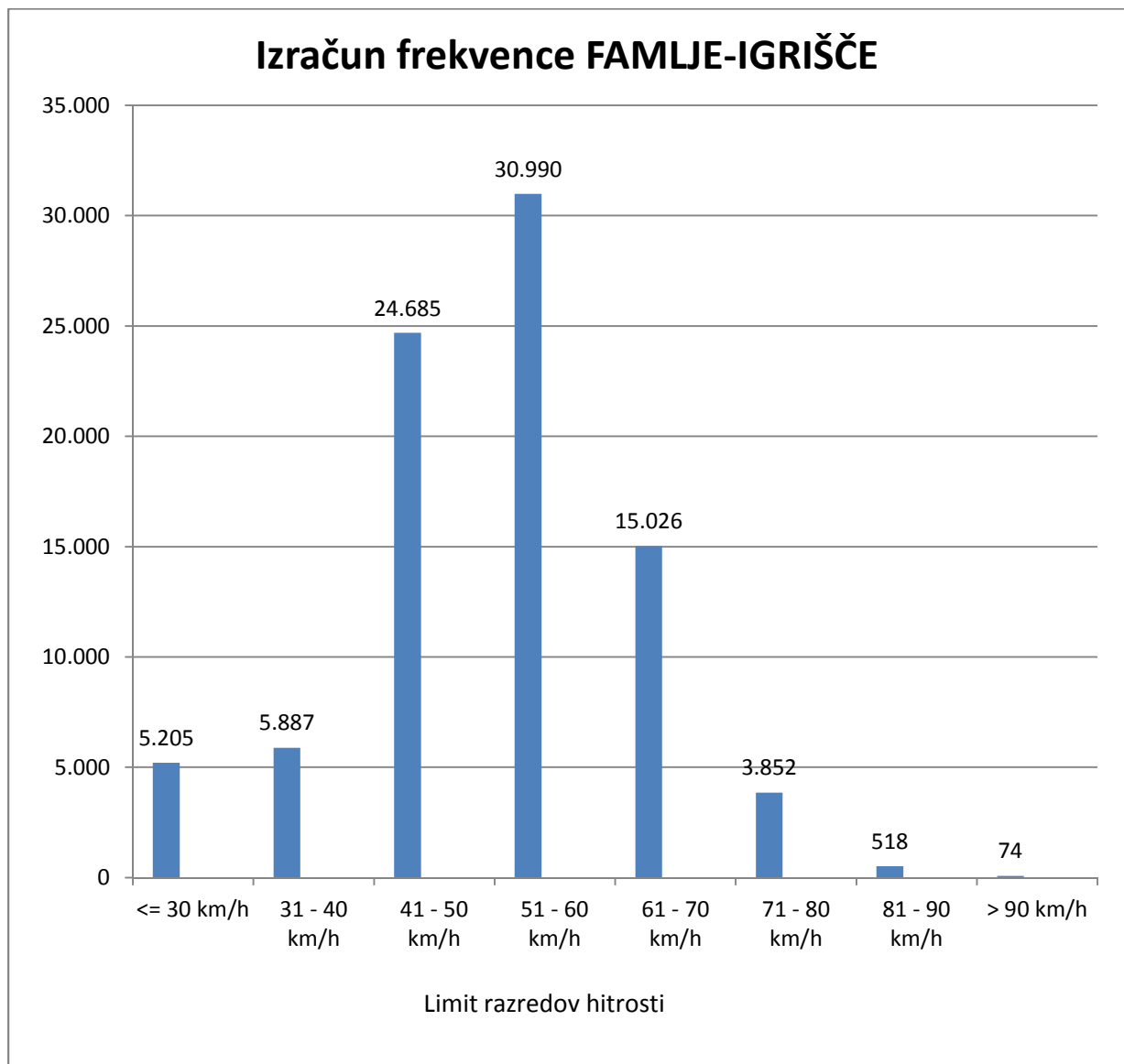
Trajanje meritve od 25.4.2013 do 26.5.2013

V tem obdobju je bilo zabeleženih 86.237 meritev - tabla začne merit pri 50. metrih (to je vsaka meritev, ki jo opravi tabla. 1 vozilo lahko izmeri tudi večkrat).

Povprečna izmerjena hitrost v tem obdobju je znašala 51 km/h in maksimalna izmerjena hitrost 110 km/h. Tudi tukaj izstopajo hujše kršitve ki prekorajujejo celo hitrosti višje kot 100 km/h kar povleče za sabo sankcijo odvzema vozniškega dovoljenja, omenjene hitrosti se pojavijo jutranjih urah.

Prometna obremenjenost skozi to obdobje znaša 42.155 vozil. Največja obremenitev je med 6. in 7. uro med tednom, kjer so tudi hitrosti večje. Za konec tedna se promet umiri in ni opaziti večjih kršitev.

58% izmerjenih hitrosti je prekoračilo največjo dovoljeno hitrost na tem odseku (50 km/h) v obdobju merjenja.



OBDELAVA PODATKOV Z MERILNO

TABLO **viasis**

Analiza podatkov za obdobje 6.5. - 13.5.2013

Naročnik: Občina Divača

Ljubljana, 28.5.2013

Pripravila: Marina Panič



KAZALO

Uvod _____	2-3
Graf 1: Potek števila izmerjenih hitrosti _____	4
Graf 2: Potek povprečne in maksimalne hitrosti _____	5
Graf 3: Percentilna vrednost _____	6
Graf 4: Potek števila vozil _____	7
Graf 5: Potek števila vozil (II) _____	8
Graf 6: Frekvenca - tortni diagram _____	9
Graf 7: Frekvenca - stolpični diagram _____	10
Tabela rezultatov _____	11-12
Komentar _____	13

Lokacija: Občina Divača
Radarska naprava: VIASIS VI VOZITE
Način meritve: prihajajoči promet

Analizirani podatki so zajeti s preventivno radarsko tablo VIASIS VI VOZITE v obdobju od 6. maja 2013 s pričetkom meritve ob 00:00 do 13. maja 2013 do 23:00. Lokacija izmerjenih meritev je v naselju Divača, na državni cesti R2 446/1016 Sežana-Divača. Meritev poteka v smeri proti Sežani, kjer je hitrost omejena na 50 km/h.



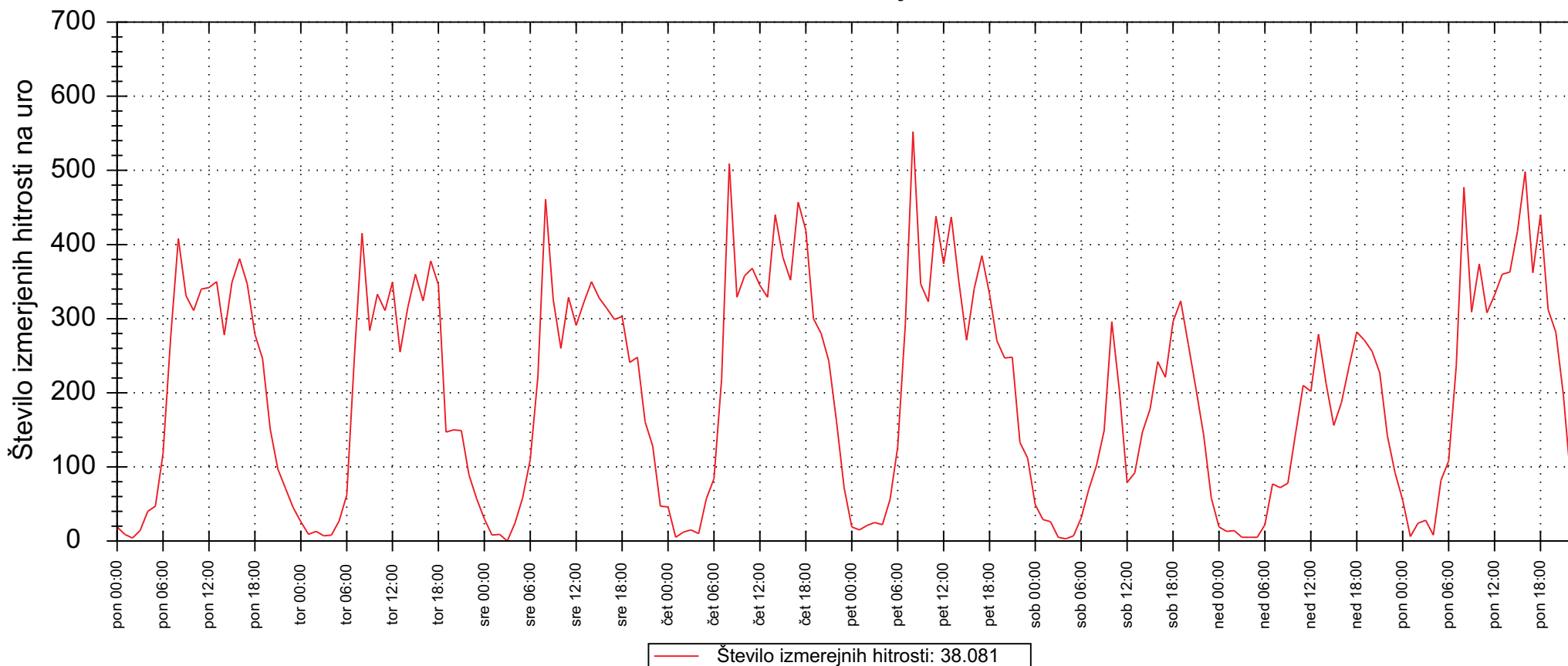
Vir: Google zemljevid, 2013.

Lokacija: Občina Divača
Radarska naprava: VIASIS VI VOZITE
Način meritve: prihajajoči promet

V nadaljevanju je v grafih prikazano število izmerjenih hitrosti, povprečna in maksimalna hitrost, percentilna vrednost oz. koliko vozil (v %) je vozilo do določene hitrosti, potek števila vozil oz. prometna obremenitev in izračun frekvence glede na hitrostne razrede, in sicer do 30 km/h, 31-40 km/h, 41-50 km/h, 51-60 km/h, 61-70 km/h in 71-80 km/h. Izračun frekvence je prikazan s tortnim in stolpičnim diagramom.

Sledi še tabela z rezultati za posamezen dan za celotno obdobje merjenja. V njej so zajeti podatki o številu izmerjenih hitrosti, številu vozil, povprečni in maksimalni hitrosti ter percentili vrednosti. Podatki so prikazani za vsako polno uro.

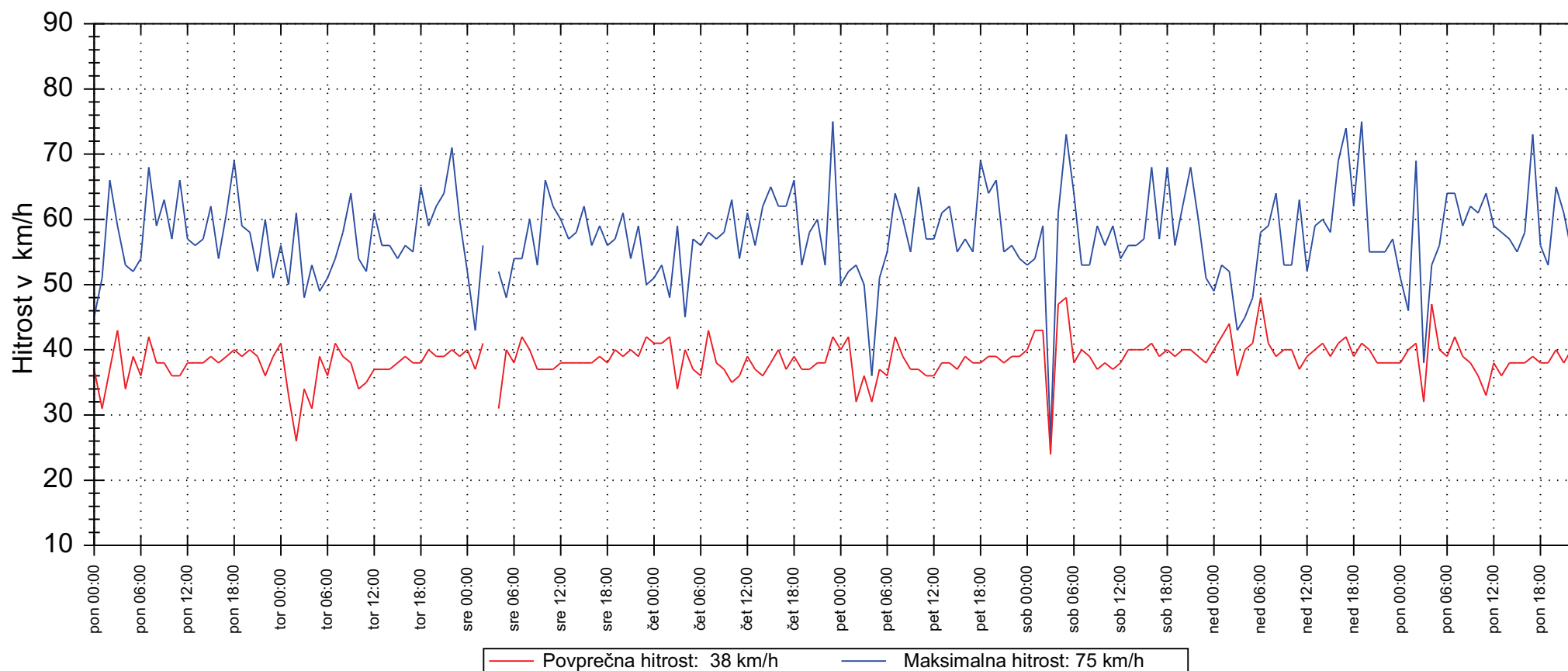
Potek števila izmerjenih hitrosti



Merilno mesto: Občina Divača	Avtor: Marina Panič
Začetek meritve: 6. maj 2013, 0:00	Konec meritve: 13. maj 2013, 23:00
Komentar: Preventivna radarska tabla Viasis	

Graf 1: Zgornji graf prikazuje število izmerjenih hitrosti za celotno obdobje merjenja, in sicer od 6.5.2013 do 13.5.2013. V tem obdobju je bilo zabeleženih 38.081 meritev.

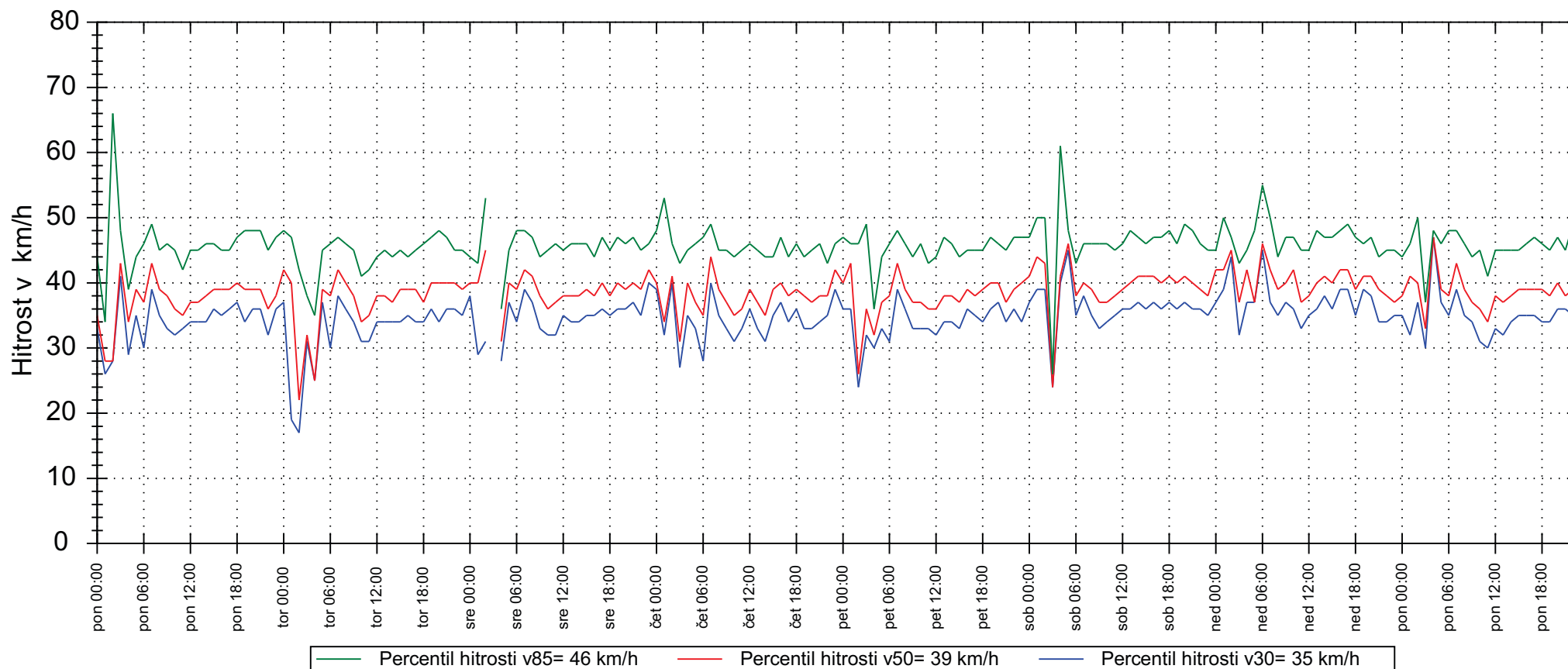
Potek povprečne in maksimalne hitrosti



Merilno mesto: Občina Divača	Avtor: Marina Panič
Začetek meritve: 6. maj 2013, 0:00	Konec meritve: 13. maj 2013, 23:00
Komentar: Preventivna radarska tabla Viasis	

Graf 2: Graf prikazuje povprečno in maksimalno izmerjeno hitrost v obdobju enega tedna. Povprečna hitrost znaša 38 km/h, maksimalna pa 75 km/h.

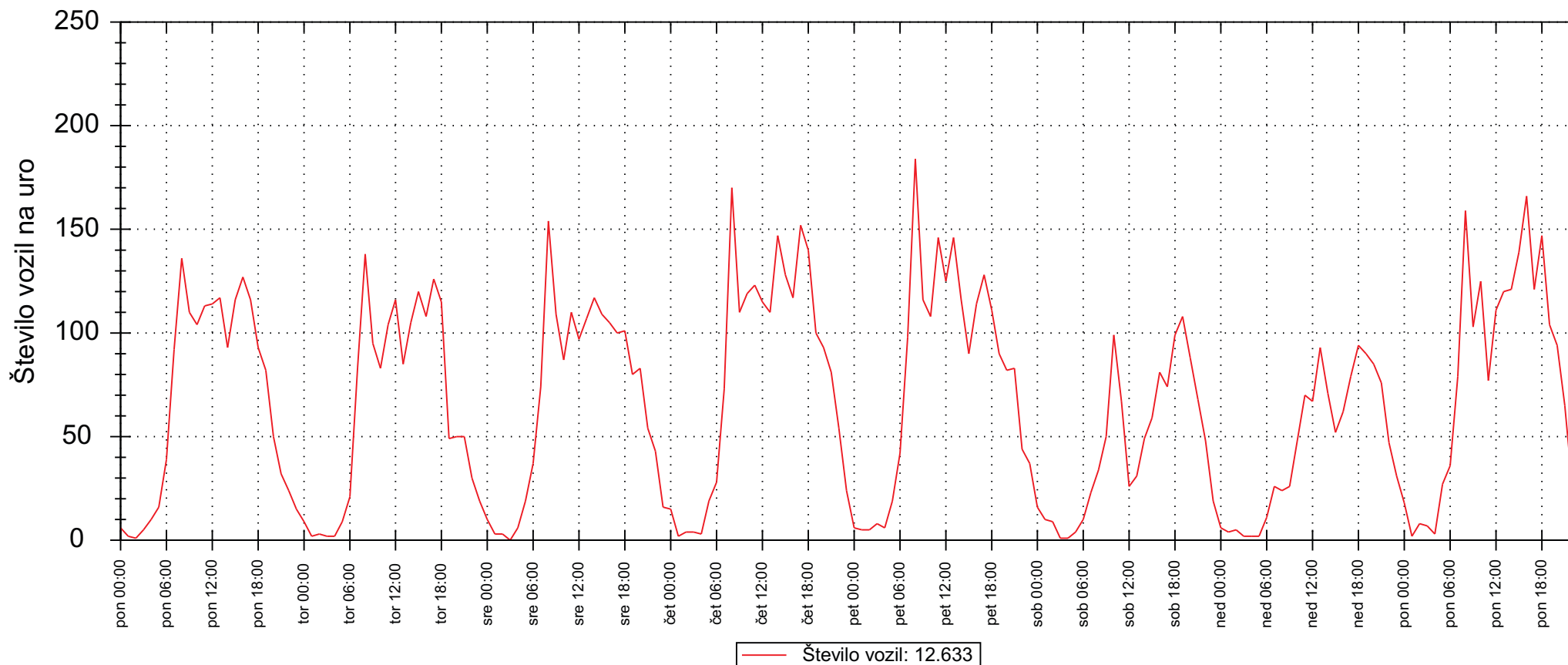
Percentilna vrednost



Merilno mesto: Občina Divača	Avtor: Marina Panič
Začetek meritve: 6. maj 2013, 0:00	Konec meritve: 13. maj 2013, 23:00
Komentar: Preventivna radarska tabla Viasis	

Graf 3: Graf prikazuje koliko vozil (v %) je vozilo do določene hitrosti. Pri tem je razvidno, da se 85 % vozil premika s hitrostjo 46 km/h ali manj. Pri percentilu 50 je največja hitrost 39 km/h ali manj, pri percentilu 30 pa 35 km/h ali manj.

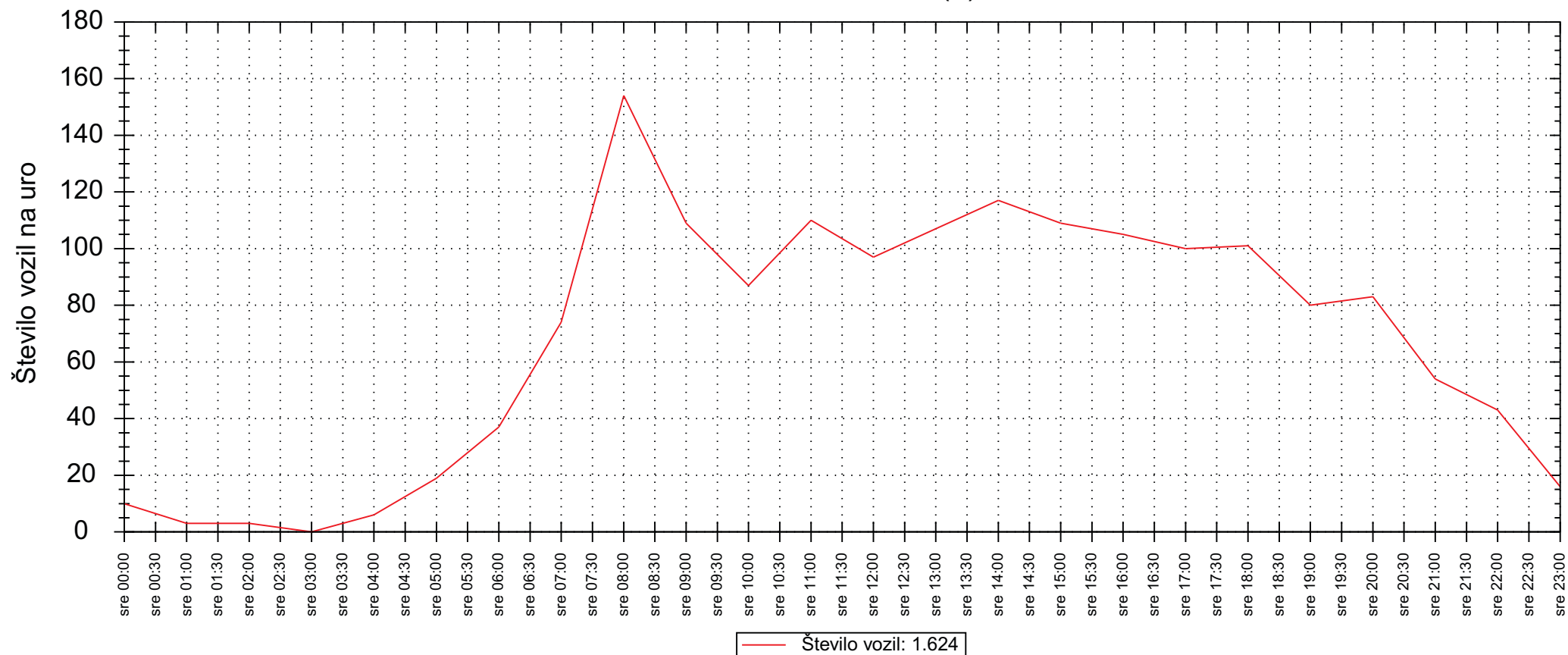
Potek števila vozil



Merilno mesto: Občina Divača	Avtor: Marina Panič
Začetek meritve: 6. maj 2013, 0:00	Konec meritve: 13. maj 2013, 23:00
Komentar: Preventivna radarska tabla Viasis	

Graf 4: Graf 4 nam prikazuje prometno obremenjenost (število vozil na uro) za obdobje enega tedna. Merilna tabla je zaznala 12.633 vozil. Največjo obremenjenost cestišča (184 vozil) je bilo izmerjeno v petek 10.5.2013, med 8. in 9. uro. Največja obremenjenost cestišča med vikendom je bila v soboto, 11.5.2013, med 19. in 20. uro, ko je bilo izmerjenih 108 vozil.

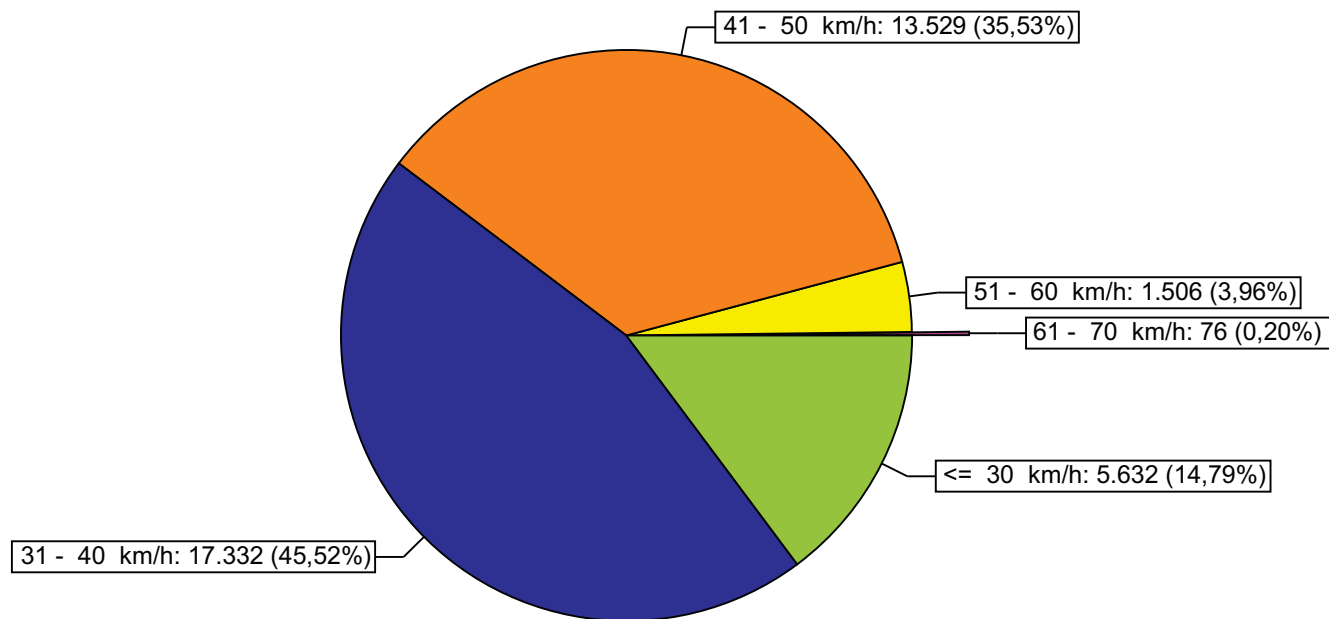
Potek števila vozil (II)



Merilno mesto: Občina Divača	Avtor: Marina Panič
Začetek meritve: 6. maj 2013, 0:00	Konec meritve: 13. maj 2013, 23:00
Komentar: Preventivna radarska tabla Viasis	

Graf 5: Graf 5, podobno kot graf 4, prikazuje prometno obremenjenost cestišča, vendar za obdobje enega dneva, in sicer za sredo 8. maj 2013. Kot je razvidno iz zgornjega grafa, je cesta relativno enakomerno obremenjena tekom dneva. Promet prične strmo rasti v zgodnjih jutranjih urah, med 4. in 8. uro, in se umiri po 22. uri. Povečana koncentracija vozil, kot prikazujejo vrhovi grafa, je okoli 8., 11. in 14. ure.

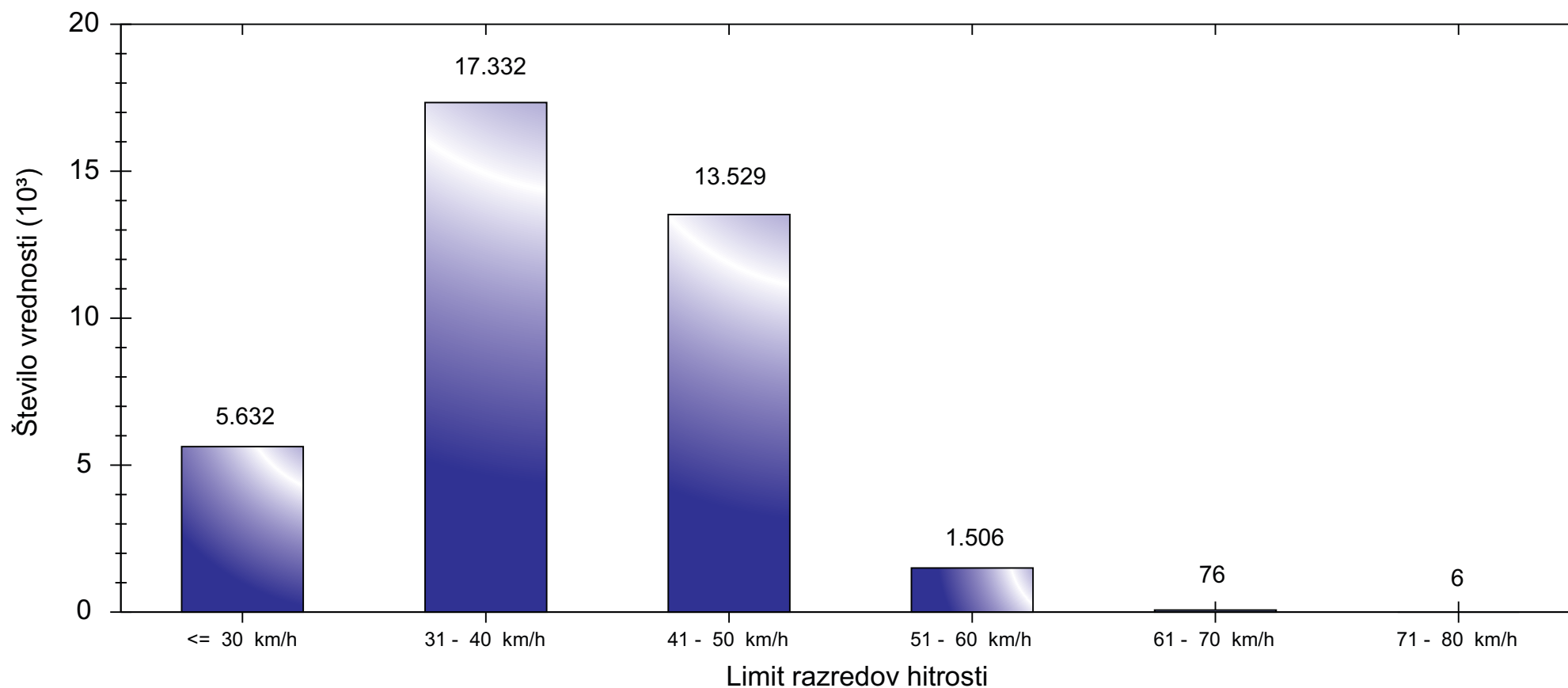
Izračun frekvence



Merilno mesto: Občina Divača	Avtor: Marina Panič
Začetek meritve: 6. maj 2013, 0:00	Konec meritve: 13. maj 2013, 23:00
Komentar: Preventivna radarska tabla Viasis	

Graf 6: Tortni diagram nam prikazuje, kakšna je frekvenca vozil v posameznih hitrostnih razredih za celotno obdobje merjenja.

Izračun frekvence



Merilno mesto: Občina Divača	Avtor: Marina Panič
Začetek meritve: 6. maj 2013, 0:00	Konec meritve: 13. maj 2013, 23:00
Komentar: Preventivna radarska tabla Viasis	

Graf 7: Stolpčni diagram prikazuje frekvenco izmerjenih hitrosti v posameznih hitrostnih razredih.

Tabela rezultatov

Datum	Število izmernih hitrosti	Število vozil	Povprečna hitrost	Maksimalna hitrost	v85	v50	v30	Datum	Število izmernih hitrosti	Število vozil	Povprečna hitrost	Maksimalna hitrost	v85	v50	v30
6.5.2013 0:00	19	6	37	45	44	35	33	8.5.2013 1:00	8	3	37	43	43	40	29
6.5.2013 1:00	9	2	31	51	34	28	26	8.5.2013 2:00	9	3	41	56	53	45	31
6.5.2013 2:00	4	1	37	66	66	28	28	8.5.2013 3:00	0		0	0	0	0	0
6.5.2013 3:00	14	5	43	59	48	43	41	8.5.2013 4:00	24	6	31	52	36	31	28
6.5.2013 4:00	40	10	34	53	39	34	29	8.5.2013 5:00	58	19	40	48	45	40	37
6.5.2013 5:00	47	16	39	52	44	39	35	8.5.2013 6:00	110	37	38	54	48	39	34
6.5.2013 6:00	118	39	36	54	46	37	30	8.5.2013 7:00	222	74	42	54	48	42	39
6.5.2013 7:00	275	92	42	68	49	43	39	8.5.2013 8:00	461	154	40	60	47	41	37
6.5.2013 8:00	408	136	38	59	45	39	35	8.5.2013 9:00	326	109	37	53	44	38	33
6.5.2013 9:00	331	110	38	63	46	38	33	8.5.2013 10:00	260	87	37	66	45	36	32
6.5.2013 10:00	311	104	36	57	45	36	32	8.5.2013 11:00	329	110	37	62	46	37	32
6.5.2013 11:00	340	113	36	66	42	35	33	8.5.2013 12:00	291	97	38	60	45	38	35
6.5.2013 12:00	342	114	38	57	45	37	34	8.5.2013 13:00	322	107	38	57	46	38	34
6.5.2013 13:00	350	117	38	56	45	37	34	8.5.2013 14:00	350	117	38	58	46	38	34
6.5.2013 14:00	278	93	38	57	46	38	34	8.5.2013 15:00	328	109	38	62	46	39	35
6.5.2013 15:00	349	116	39	62	46	39	36	8.5.2013 16:00	314	105	38	56	44	38	35
6.5.2013 16:00	381	127	38	54	45	39	35	8.5.2013 17:00	299	100	39	59	47	40	36
6.5.2013 17:00	347	116	39	61	45	39	36	8.5.2013 18:00	303	101	38	56	45	38	35
6.5.2013 18:00	279	93	40	69	47	40	37	8.5.2013 19:00	241	80	40	57	47	40	36
6.5.2013 19:00	246	82	39	59	48	39	34	8.5.2013 20:00	248	83	39	61	46	39	36
6.5.2013 20:00	151	50	40	58	48	39	36	8.5.2013 21:00	161	54	40	54	47	40	37
6.5.2013 21:00	97	32	39	52	48	39	36	8.5.2013 22:00	128	43	39	59	45	39	35
6.5.2013 22:00	71	24	36	60	45	36	32	8.5.2013 23:00	47	16	42	50	46	42	40
6.5.2013 23:00	45	15	39	51	47	38	36	9.5.2013 0:00	46	15	41	51	48	40	39
7.5.2013 0:00	26	9	41	56	48	42	37	9.5.2013 1:00	5	2	41	53	53	34	32
7.5.2013 1:00	9	2	33	50	47	40	19	9.5.2013 2:00	12	4	42	48	46	41	40
7.5.2013 2:00	13	3	26	61	42	22	17	9.5.2013 3:00	15	4	34	59	43	31	27
7.5.2013 3:00	7	2	34	48	38	32	31	9.5.2013 4:00	10	3	40	45	45	40	35
7.5.2013 4:00	8	2	31	53	35	25	25	9.5.2013 5:00	57	19	37	57	46	37	33
7.5.2013 5:00	27	9	39	49	45	39	37	9.5.2013 6:00	84	28	36	56	47	35	28
7.5.2013 6:00	62	21	36	51	46	38	30	9.5.2013 7:00	219	73	43	58	49	44	40
7.5.2013 7:00	249	83	41	54	47	42	38	9.5.2013 8:00	509	170	38	57	45	39	35
7.5.2013 8:00	415	138	39	58	46	40	36	9.5.2013 9:00	329	110	37	58	45	37	33
7.5.2013 9:00	284	95	38	64	45	38	34	9.5.2013 10:00	358	119	35	63	44	35	31
7.5.2013 10:00	333	83	34	54	41	34	31	9.5.2013 11:00	368	123	36	54	45	36	33
7.5.2013 11:00	311	104	35	52	42	35	31	9.5.2013 12:00	345	115	39	61	46	39	36
7.5.2013 12:00	349	116	37	61	44	38	34	9.5.2013 13:00	329	110	37	56	45	37	33
7.5.2013 13:00	255	85	37	56	45	38	34	9.5.2013 14:00	440	147	36	62	44	35	31
7.5.2013 14:00	315	105	37	56	44	37	34	9.5.2013 15:00	383	128	38	65	44	39	35
7.5.2013 15:00	360	120	38	54	45	39	34	9.5.2013 16:00	352	117	40	62	47	40	37
7.5.2013 16:00	324	108	39	56	44	39	35	9.5.2013 17:00	457	152	37	62	44	38	34
7.5.2013 17:00	378	126	38	55	45	39	34	9.5.2013 18:00	419	140	39	66	46	39	36
7.5.2013 18:00	346	115	38	65	46	37	34	9.5.2013 19:00	300	100	37	53	44	38	33
7.5.2013 19:00	147	49	40	59	47	40	36	9.5.2013 20:00	280	93	37	58	45	37	33
7.5.2013 20:00	150	50	39	62	48	40	34	9.5.2013 21:00	243	81	38	60	46	38	34
7.5.2013 21:00	149	50	39	64	47	40	36	9.5.2013 22:00	162	54	38	53	43	38	35
7.5.2013 22:00	89	30	40	71	45	40	36	9.5.2013 23:00	72	24	42	75	46	42	39
7.5.2013 23:00	57	19	39	60	45	39	35	10.5.2013 0:00	19	6	40	50	47	40	36
8.5.2013 0:00	30	10	40	52	44	40	38	10.5.2013 1:00	15	5	42	52	46	43	36

Tabela rezultatov (II)

Datum	Število izmernih hitrosti	Število vozil	Povprečna hitrost	Maksimalna hitrost	v85	v50	v30	Datum	Število izmernih hitrosti	Število vozil	Povprečna hitrost	Maksimalna hitrost	v85	v50	v30
10.5.2013 2:00	21	5	32	53	46	26	24	12.5.2013 3:00	5	2	36	43	43	37	32
10.5.2013 3:00	25	8	36	50	49	36	32	12.5.2013 4:00	5	2	40	45	45	42	37
10.5.2013 4:00	22	6	32	36	36	32	30	12.5.2013 5:00	5	2	41	48	48	37	37
10.5.2013 5:00	56	19	37	51	44	37	33	12.5.2013 6:00	22	11	48	58	55	46	45
10.5.2013 6:00	127	42	36	55	46	38	31	12.5.2013 7:00	77	26	41	59	50	42	37
10.5.2013 7:00	293	98	42	64	48	43	39	12.5.2013 8:00	72	24	39	64	44	39	35
10.5.2013 8:00	552	184	39	60	46	39	36	12.5.2013 9:00	78	26	40	53	47	40	37
10.5.2013 9:00	347	116	37	55	44	37	33	12.5.2013 10:00	145	48	40	53	47	42	36
10.5.2013 10:00	323	108	37	65	46	37	33	12.5.2013 11:00	210	70	37	63	45	37	33
10.5.2013 11:00	438	146	36	57	43	36	33	12.5.2013 12:00	202	67	39	52	45	38	35
10.5.2013 12:00	374	125	36	57	44	36	32	12.5.2013 13:00	279	93	40	59	48	40	36
10.5.2013 13:00	437	146	38	61	47	38	34	12.5.2013 14:00	212	71	41	60	47	41	38
10.5.2013 14:00	349	116	38	62	46	38	34	12.5.2013 15:00	156	52	39	58	47	40	36
10.5.2013 15:00	271	90	37	55	44	37	33	12.5.2013 16:00	187	62	41	69	48	42	39
10.5.2013 16:00	341	114	39	57	45	39	36	12.5.2013 17:00	236	79	42	74	49	42	39
10.5.2013 17:00	385	128	38	55	45	38	35	12.5.2013 18:00	282	94	39	62	47	39	35
10.5.2013 18:00	333	111	38	69	45	39	34	12.5.2013 19:00	271	90	41	75	46	41	39
10.5.2013 19:00	270	90	39	64	47	40	36	12.5.2013 20:00	256	85	40	55	47	41	38
10.5.2013 20:00	247	82	39	66	46	40	37	12.5.2013 21:00	227	76	38	55	44	39	34
10.5.2013 21:00	248	83	38	55	45	37	34	12.5.2013 22:00	142	47	38	55	45	38	34
10.5.2013 22:00	133	44	39	56	47	39	36	12.5.2013 23:00	92	31	38	57	45	37	35
10.5.2013 23:00	112	37	39	54	47	40	34	13.5.2013 0:00	55	18	38	51	44	38	35
11.5.2013 0:00	49	16	40	53	47	41	37	13.5.2013 1:00	6	2	40	46	46	41	32
11.5.2013 1:00	29	10	43	54	50	44	39	13.5.2013 2:00	24	8	41	69	50	40	37
11.5.2013 2:00	26	9	43	59	50	43	39	13.5.2013 3:00	28	7	32	38	37	33	30
11.5.2013 3:00	5	1	24	26	26	24	24	13.5.2013 4:00	8	3	47	53	48	47	47
11.5.2013 4:00	3	1	47	61	61	41	40	13.5.2013 5:00	82	27	40	56	46	39	37
11.5.2013 5:00	7	4	48	73	48	46	45	13.5.2013 6:00	108	36	39	64	48	38	35
11.5.2013 6:00	31	10	38	64	43	38	35	13.5.2013 7:00	237	79	42	64	48	43	39
11.5.2013 7:00	70	23	40	53	46	40	38	13.5.2013 8:00	477	159	39	59	46	39	35
11.5.2013 8:00	102	34	39	53	46	39	35	13.5.2013 9:00	309	103	38	62	44	37	34
11.5.2013 9:00	149	50	37	59	46	37	33	13.5.2013 10:00	374	125	36	61	45	36	31
11.5.2013 10:00	296	99	38	56	46	37	34	13.5.2013 11:00	308	77	33	64	41	34	30
11.5.2013 11:00	202	67	37	59	45	38	35	13.5.2013 12:00	332	111	38	59	45	38	33
11.5.2013 12:00	79	26	38	54	46	39	36	13.5.2013 13:00	360	120	36	58	45	37	32
11.5.2013 13:00	92	31	40	56	48	40	36	13.5.2013 14:00	363	121	38	57	45	38	34
11.5.2013 14:00	147	49	40	56	47	41	37	13.5.2013 15:00	418	139	38	55	45	39	35
11.5.2013 15:00	178	59	40	57	46	41	36	13.5.2013 16:00	498	166	38	58	46	39	35
11.5.2013 16:00	242	81	41	68	47	41	37	13.5.2013 17:00	362	121	39	73	47	39	35
11.5.2013 17:00	221	74	39	57	47	40	36	13.5.2013 18:00	440	147	38	56	46	39	34
11.5.2013 18:00	296	99	40	68	48	41	37	13.5.2013 19:00	312	104	38	53	45	38	34
11.5.2013 19:00	324	108	39	56	46	40	36	13.5.2013 20:00	282	94	40	65	47	40	36
11.5.2013 20:00	265	88	40	62	49	41	37	13.5.2013 21:00	196	65	38	61	45	38	36
11.5.2013 21:00	205	68	40	68	48	40	36	13.5.2013 22:00	76	25	40	55	49	39	35
11.5.2013 22:00	143	48	39	60	46	39	36	13.5.2013 23:00	84	28	40	56	45	41	38
11.5.2013 23:00	58	19	38	51	45	38	35								
12.5.2013 0:00	19	6	40	49	45	42	37								
12.5.2013 1:00	13	4	42	53	50	42	39								
12.5.2013 2:00	14	5	44	52	47	45	44								

KOMENTAR

POVPREČNA IN MAKSIMALNA HITROST - Povprečna hitrost vseh zaznanih vozil v analiziranem obdobju je 38 km/h, maksimalna pa 75 km/h. Slednja hitrost je bila izmerjena dvakrat, in sicer v četrtek (9.5.2013 ob 23:00) in nedeljo (12.5.2013 ob 19:00). Naslednji najvišji hitrosti 74 in 73 km/h, sta bili izmerjeni v nedeljo (12.5.2013) in ponedeljek (13.5.2013) ob 17. uri.

PERCENTILNA VREDNOST HITROSTI VOZIL - Hitrosti 46 km/h ni prekoračilo 85 % vozil. Vozil s hitrostjo 39 km/h ali manj je bilo 50 %. Hitrosti 35 km/h ni prekoračilo 30 % vozil.

POTEK ŠTEVILA VOZIL - V opazovanem obdobju je radarska tabla zaznala 38.081 vozil. Največja obremenjenost državne ceste, kot je razvidno iz grafa 4, je bila med delovnim tednom (od ponedeljka do petka), ko je bilo v povprečju zabeleženih 74 vozil na uro. Nadpovprečno, 80 vozil/uro, je bilo izmerjenih v petek, 10.5.2013. Zjutraj prične promet strmo naraščati že od 4. ure dalje in doseže vrhove ob 8., 11., 14. in 17. uri. Najmanj prometa med delovnim tednom, v povprečju 8 vozil na uro, je bilo zaznanih v zgodnjih jutranjih urah, med 00:00 in 06:00 uro.

Med vikendom, soboto in nedeljo, je prometna obremenjenost cestišča relativno nižja. V primerjavi z delovnim tednom, je radarska tabla zaznala le 45 vozil na uro. Povečano koncentracijo prometa je opaziti v soboto ob 19. uri, ko je bilo izmerjenih kar 108 vozil. V soboto in nedeljo začne promet naraščati kasneje kot med delovnim tednom, in sicer od 8. ure naprej.

HITROSTNI RAZREDI - Število izmerjenih hitrosti glede na hitrostne razrede:

do 30 km/h: število izmerjenih hitrosti je 5.632 oz. 14,79 %
od 31-40 km/h: število izmerjenih hitrosti je 17.332 oz. 35,00 %
od 41-50 km/h: število izmerjenih hitrosti je 13.529 oz. 35,53 %
od 51-60 km/h: število izmerjenih hitrosti je 1.506 oz. 3,95 %
od 61-70 km/h: število izmerjenih hitrosti je 76 oz. 1,99 %
od 71-80 km/h: število izmerjenih hitrosti je 6 oz. 0,02 %.

V hitrostnem razredu do 50 km/h je število izmerjenih hitrosti 36.493, kar znaša 95,83 %.

OBDELAVA PODATKOV Z MERILNO

TABLO **viasis**

Analiza podatkov za obdobje 6.5. - 13.5.2013

Naročnik: Občina Divača

Ljubljana, 5.6.2013

Pripravila: Marina Panič



KAZALO

Uvod _____	2-3
Graf 1: Potek števila izmerjenih hitrosti _____	4
Graf 2: Potek povprečne in maksimalne hitrosti _____	5
Graf 3: Percentilna vrednost _____	6
Graf 4: Potek števila vozil _____	7
Graf 5: Potek števila vozil (II) _____	8
Graf 6: Frekvenca - tortni diagram _____	9
Graf 7: Frekvenca - stolpični diagram _____	10
Tabela rezultatov _____	11-12
Komentar _____	13

Lokacija: Občina Divača, kraj Senožeče
Radarska naprava: VIASIS VI VOZITE
Način meritve: prihajajoči promet

Analizirani podatki so zajeti s preventivno radarsko tablo VIASIS VI VOZITE v obdobju od 6. maja 2013 s pričetkom meritve ob 00:00, do 13. maja 2013 do 23:00. Lokacija izmerjenih meritev je v naselju Senožeče, na državni cesti 409 Senožeče - Postojna. Meritev poteka v smeri proti Postojni, kjer je hitrost omejena na 50 km/h.



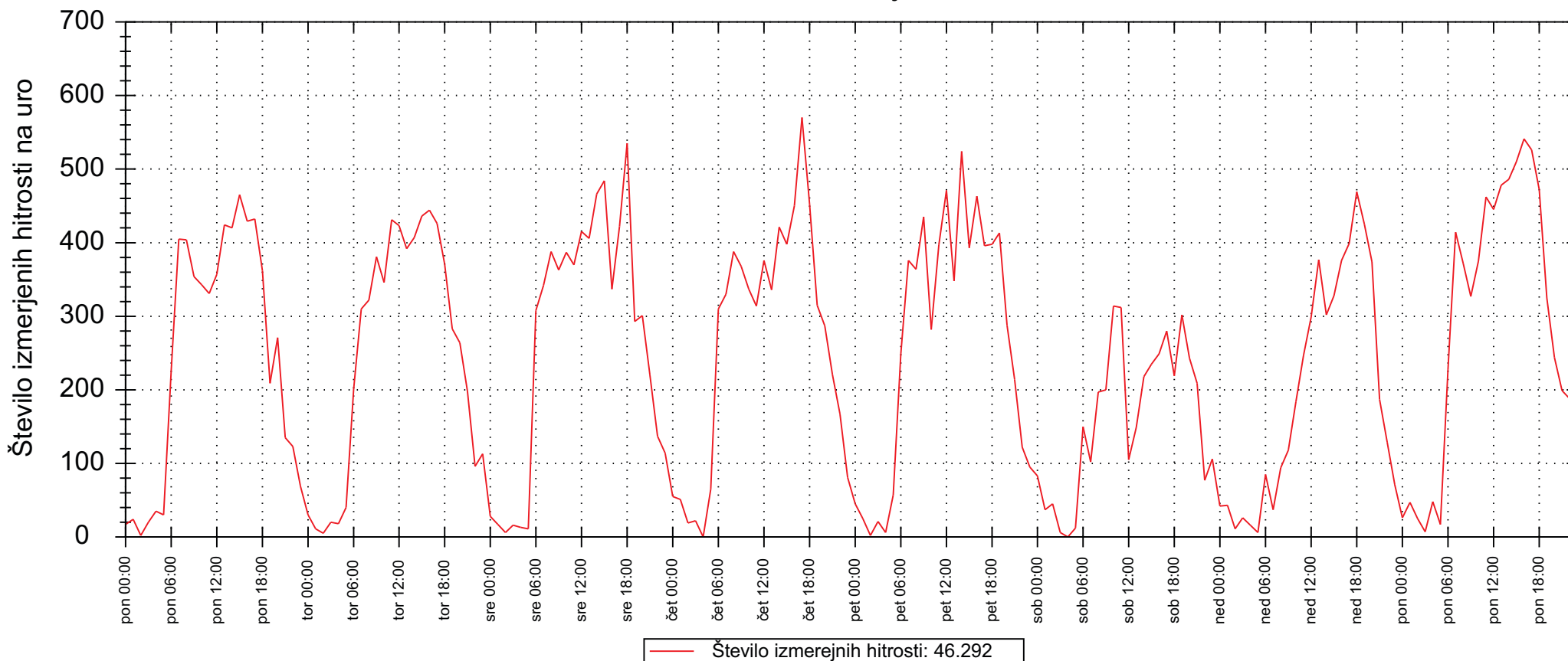
Vir: Google zemljevid, 2013.

Lokacija: Občina Divača, kraj Senožeče
Radarska naprava: VIASIS VI VOZITE
Način meritve: prihajajoči promet

V nadaljevanju je v grafih prikazano število izmerjenih hitrosti, povprečna in maksimalna hitrost, percentilna vrednost oz. koliko vozil (v %) je vozilo do določene hitrosti, potek števila vozil oz. prometna obremenitev in izračun frekvence glede na hitrostne razrede, in sicer do 30 km/h, 31-40 km/h, 41-50 km/h, 51-60 km/h, 61-70 km/h, 71-80 km/h in 81-123 km/h. Izračun frekvence je prikazan s tortnim in stolpičnim diagramom.

Sledi še tabela z rezultati za posamezen dan za celotno obdobje merjenja. V njej so zajeti podatki o številu izmerjenih hitrosti, številu vozil, povprečni in maksimalni hitrosti ter percentili vrednosti. Podatki so prikazani za vsako polno uro.

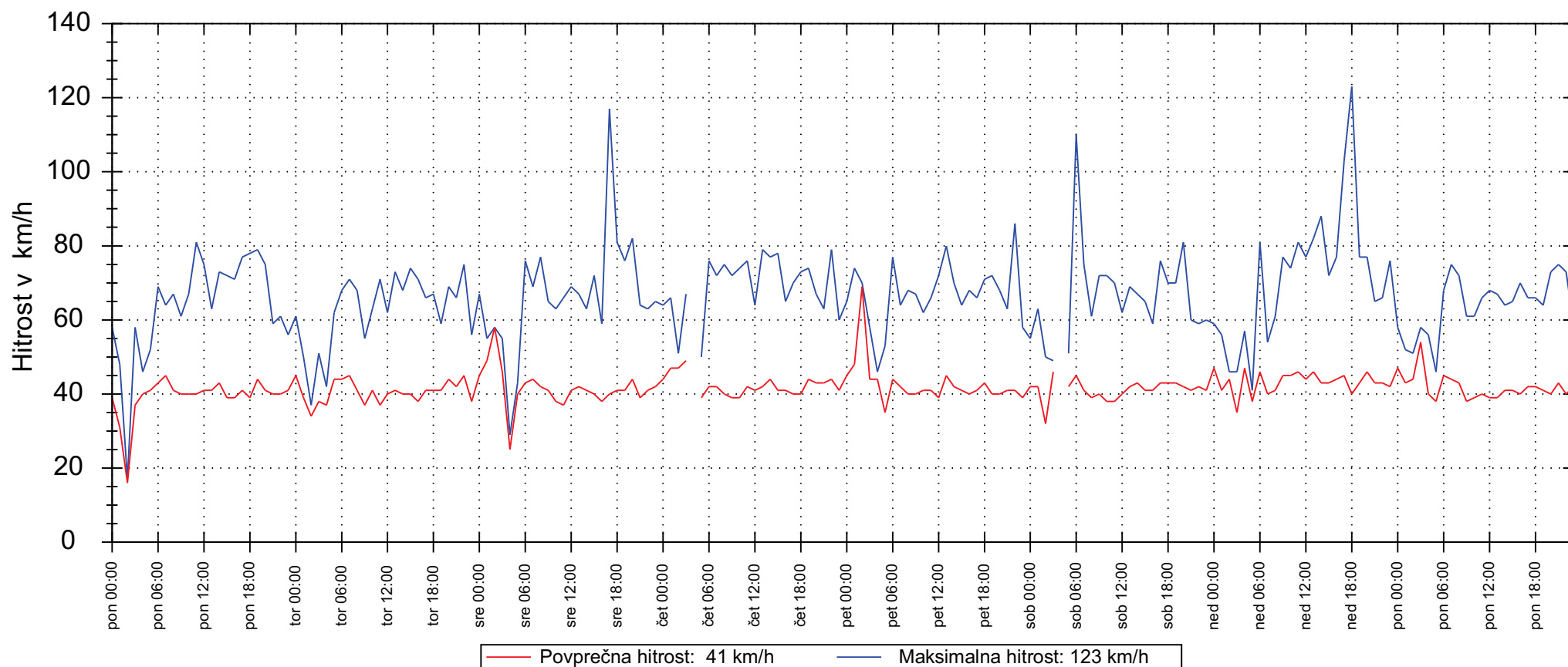
Potek števila izmerjenih hitrosti



Merilno mesto: Občina Divača, Senožeče	Avtor: Marina Panič
Začetek meritve: 6. maj 2013, 0:00	Konec meritve: 13. maj 2013, 23:00
Komentar: Preventivna radarska table Viasis Vi Vozite	

Graf 1: Zgornji graf prikazuje število izmerjenih hitrosti za celotno obdobje merjenja, in sicer od 6.5.2013 do 13.5.2013. V tem obdobju je bilo zabeleženih 46.292 meritev.

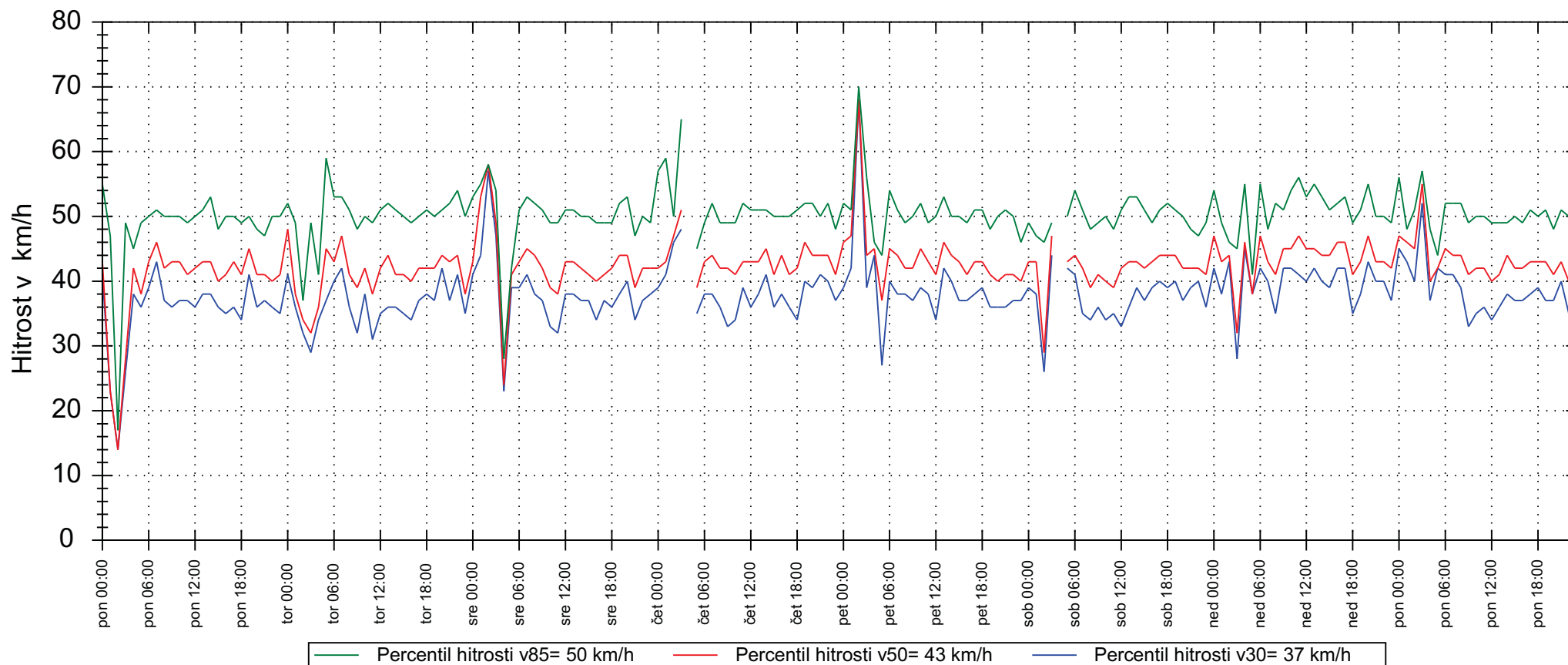
Potek povprečne in maksimalne hitrosti



Merilno mesto: Občina Divača, Senožče	Avtor: Marina Panič
Začetek meritve: 6. maj 2013, 0:00	Konec meritve: 13. maj 2013, 23:00
Komentar: Preventivna radarska table Viasis Vi Vozite	

Graf 2: Graf prikazuje povprečno in maksimalno izmerjeno hitrost v obdobju enega tedna. Povprečna hitrost znaša 41 km/h, maksimalna pa 123 km/h.

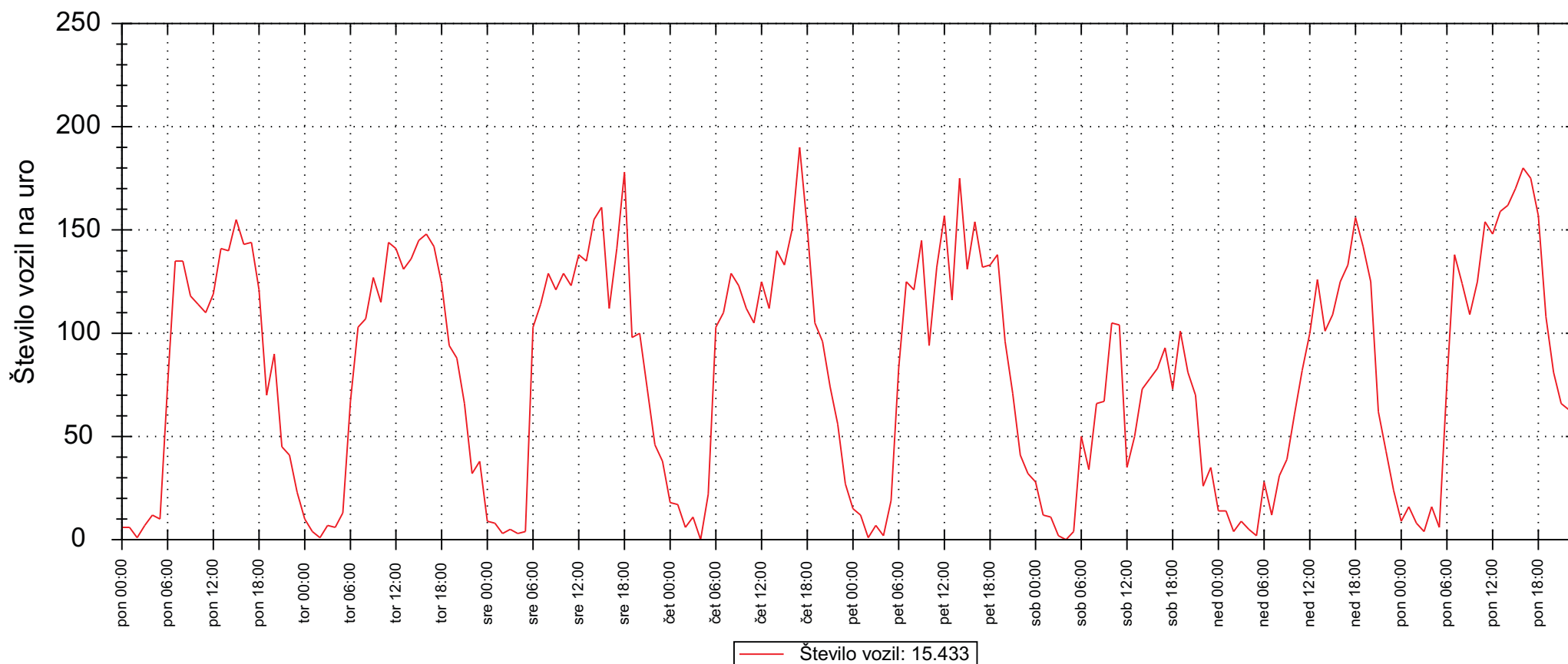
Percentilna vrednost



Merilno mesto: Občina Divača, Senožeče	Avtor: Marina Panič
Začetek meritve: 6. maj 2013, 0:00	Konec meritve: 13. maj 2013, 23:00
Komentar: Preventivna radarska table Viasis Vi Vozite	

Graf 3: Graf prikazuje koliko vozil (v %) je vozilo do določene hitrosti. Pri tem je razvidno, da se 85 % vozil premika s hitrostjo 50 km/h ali manj. Pri percentilu 50 je največja hitrost 43 km/h ali manj, pri percentilu 30 pa 37 km/h ali manj.

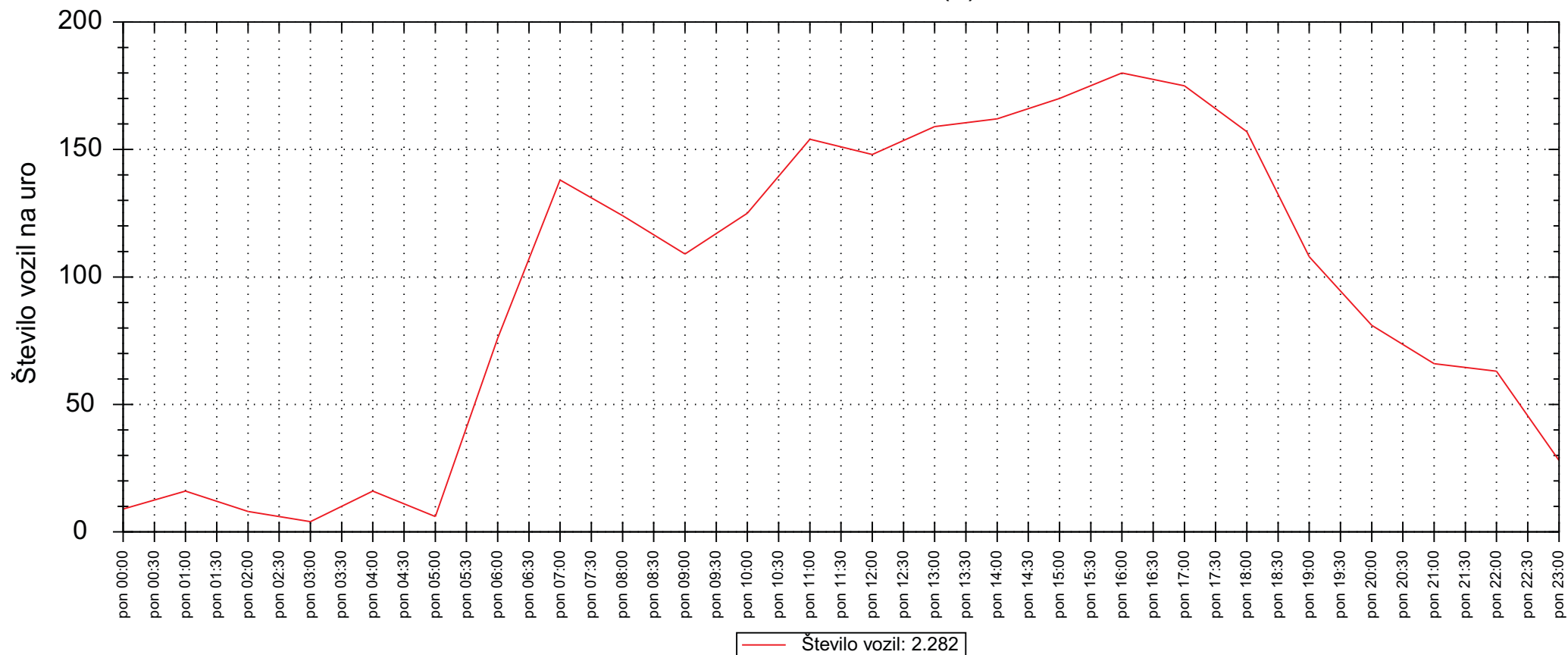
Potek števila vozil



Merilno mesto: Občina Divača, Senožče	Avtor: Marina Panič
Začetek meritve: 6. maj 2013, 0:00	Konec meritve: 13. maj 2013, 23:00
Komentar: Preventivna radarska table Viasis Vi Vozite	

Graf 4: Graf 4 nam prikazuje prometno obremenjenost (število vozil na uro) za obdobje enega tedna. Merilna tabla je zaznala 15.433 vozil. Največjo obremenjenost cestišča (190 vozil) je bilo izmerjeno v četrtek 9.5.2013, med 17. in 18. uro. Največja obremenjenost cestišča med vikendom je bila v nedeljo, 12.5.2013, med 18. in 19. uro, ko je bilo izmerjenih 156 vozil.

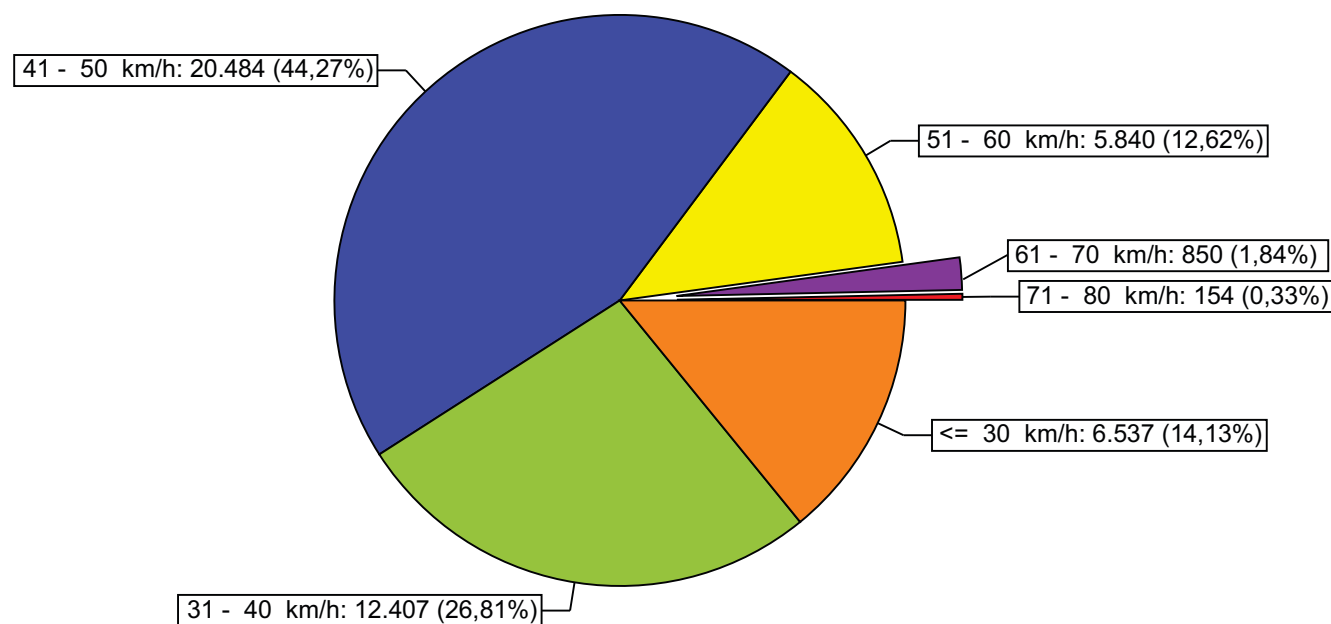
Potek števila vozil (II)



Merilno mesto: Občina Divača, Senožeče	Avtor: Marina Panič
Začetek meritve: 6. maj 2013, 0:00	Konec meritve: 13. maj 2013, 23:00
Komentar: Preventivna radarska table Viasis Vi Vozite	

Graf 5: Graf 5, podobno kot graf 4, prikazuje prometno obremenjenost cestišča, vendar za obdobje enega dneva, in sicer za ponedeljek 13. maj 2013. Kot je razvidno iz zgornjega grafa, je cesta relativno enakomerno obremenjena tekom dneva. Promet prične strmo rasti v zgodnjih jutranjih urah med med 5. in 7. uro, in se umiri po 22. uri. Povečana koncentracija vozil, kot prikazujejo vrhovi grafa, je okoli 7., 11. in 16. ure.

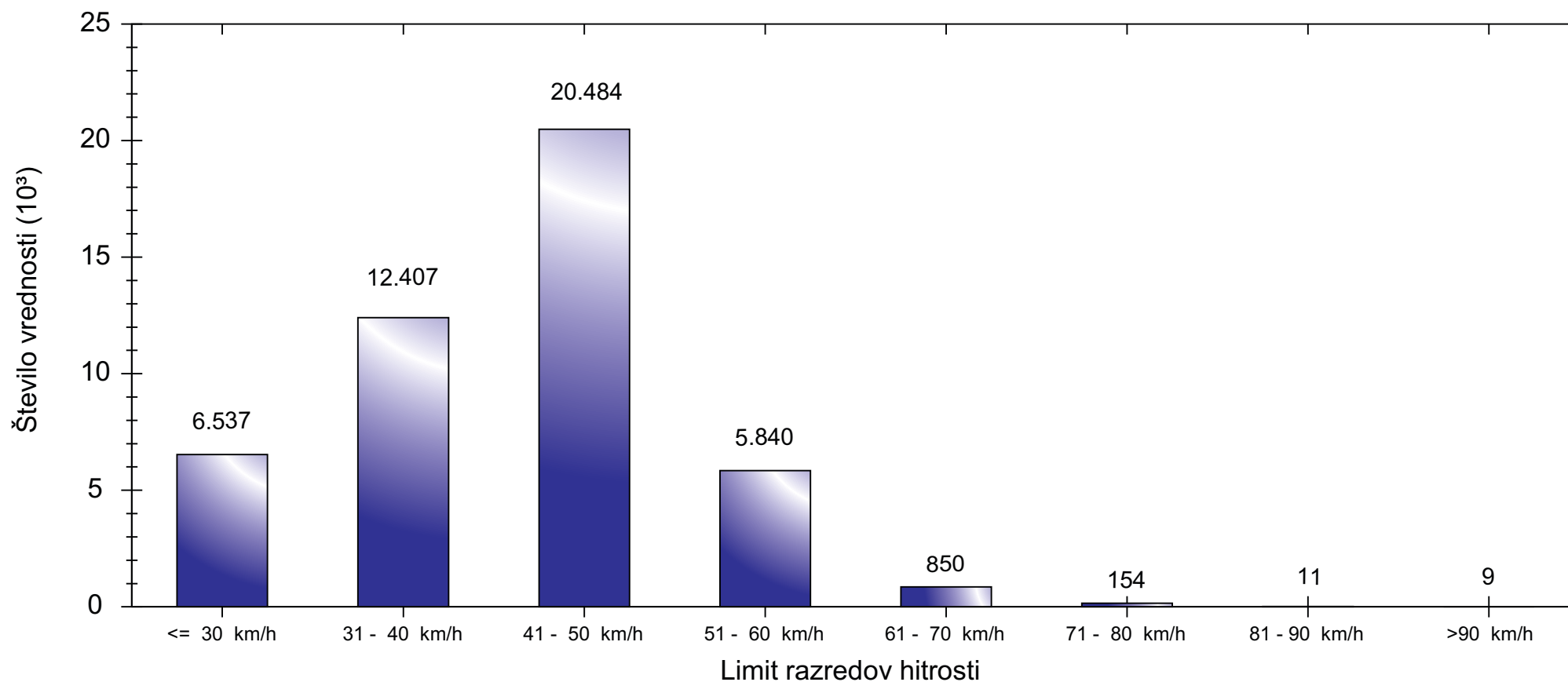
Izračun frekvence



Merilno mesto: Občina Divača, Senožeče	Avtor: Marina Panič
Začetek meritve: 6. maj 2013, 0:00	Konec meritve: 13. maj 2013, 23:00
Komentar: Preventivna radarska table Viasis Vi Vozite	

Graf 6: Tortni diagram nam prikazuje, kakšna je frekvenca vozil v posameznih hitrostnih razredih za celotno obdobje merjenja.

Izračun frekvence



Merilno mesto: Občina Divača, Senožče	Avtor: Marina Panič
Začetek meritve: 6. maj 2013, 0:00	Konec meritve: 13. maj 2013, 23:00
Komentar: Preventivna radarska table Viasis Vi Vozite	

Graf 7: Stolpčni diagram prikazuje frekvenco izmerjenih hitrosti v posameznih hitrostnih razredih.

Tabela rezultatov

Datum	Število izmernih hitrosti	Število vozil	Povprečna hitrost	Maksimalna hitrost	v85	v50	v30	Datum	Število izmernih hitrosti	Število vozil	Povprečna hitrost	Maksimalna hitrost	v85	v50	v30
6.5.2013 0:00	17	6	39	58	55	43	41	8.5.2013 1:00	17	8	49	55	55	53	44
6.5.2013 1:00	24	6	31	48	47	23	23	8.5.2013 2:00	6	3	58	58	58	58	57
6.5.2013 2:00	2	1	16	17	17	14	14	8.5.2013 3:00	16	5	46	55	54	49	47
6.5.2013 3:00	20	7	37	58	49	28	26	8.5.2013 4:00	13	3	25	29	28	24	23
6.5.2013 4:00	35	12	40	46	45	42	38	8.5.2013 5:00	11	4	40	43	42	41	39
6.5.2013 5:00	30	10	41	52	49	38	36	8.5.2013 6:00	308	103	43	76	51	43	39
6.5.2013 6:00	226	75	43	69	50	43	39	8.5.2013 7:00	342	114	44	69	53	45	41
6.5.2013 7:00	405	135	45	64	51	46	43	8.5.2013 8:00	388	129	42	77	52	44	38
6.5.2013 8:00	404	135	41	67	50	42	37	8.5.2013 9:00	363	121	41	65	51	42	37
6.5.2013 9:00	354	118	40	61	50	43	36	8.5.2013 10:00	387	129	38	63	49	39	33
6.5.2013 10:00	343	114	40	67	50	43	37	8.5.2013 11:00	370	123	37	66	49	38	32
6.5.2013 11:00	331	110	40	81	49	41	37	8.5.2013 12:00	415	138	41	69	51	43	38
6.5.2013 12:00	357	119	41	75	50	42	36	8.5.2013 13:00	406	135	42	67	51	43	38
6.5.2013 13:00	424	141	41	63	51	43	38	8.5.2013 14:00	466	155	41	63	50	42	37
6.5.2013 14:00	420	140	43	73	53	43	38	8.5.2013 15:00	484	161	40	72	50	41	37
6.5.2013 15:00	465	155	39	72	48	40	36	8.5.2013 16:00	337	112	38	59	49	40	34
6.5.2013 16:00	429	143	39	71	50	41	35	8.5.2013 17:00	422	141	40	117	49	41	37
6.5.2013 17:00	432	144	41	77	50	43	36	8.5.2013 18:00	535	178	41	81	49	42	36
6.5.2013 18:00	362	121	39	78	49	41	34	8.5.2013 19:00	293	98	41	76	52	44	38
6.5.2013 19:00	209	70	44	79	50	45	41	8.5.2013 20:00	301	100	44	82	53	44	40
6.5.2013 20:00	271	90	41	75	48	41	36	8.5.2013 21:00	220	73	39	64	47	39	34
6.5.2013 21:00	135	45	40	59	47	41	37	8.5.2013 22:00	137	46	41	63	50	42	37
6.5.2013 22:00	123	41	40	61	50	40	36	8.5.2013 23:00	114	38	42	65	49	42	38
6.5.2013 23:00	69	23	41	56	50	41	35	9.5.2013 0:00	55	18	44	64	57	42	39
7.5.2013 0:00	30	10	45	61	52	48	41	9.5.2013 1:00	51	17	47	66	59	43	41
7.5.2013 1:00	11	4	39	50	49	38	36	9.5.2013 2:00	19	6	47	51	50	47	46
7.5.2013 2:00	5	1	34	37	37	34	32	9.5.2013 3:00	22	11	49	67	65	51	48
7.5.2013 3:00	20	7	38	51	49	32	29	9.5.2013 4:00	0	0	0	0	0	0	0
7.5.2013 4:00	18	6	37	42	41	36	34	9.5.2013 5:00	65	22	39	50	45	39	35
7.5.2013 5:00	40	13	44	62	59	45	37	9.5.2013 6:00	310	103	42	76	49	43	38
7.5.2013 6:00	201	67	44	68	53	43	40	9.5.2013 7:00	330	110	42	72	52	44	38
7.5.2013 7:00	310	103	45	71	53	47	42	9.5.2013 8:00	388	129	40	75	49	42	36
7.5.2013 8:00	322	107	41	68	51	41	36	9.5.2013 9:00	368	123	39	72	49	42	33
7.5.2013 9:00	381	127	37	55	48	39	32	9.5.2013 10:00	337	112	39	74	49	41	34
7.5.2013 10:00	346	115	41	63	50	42	38	9.5.2013 11:00	314	105	42	76	52	43	39
7.5.2013 11:00	431	144	37	71	49	38	31	9.5.2013 12:00	376	125	41	64	51	43	36
7.5.2013 12:00	423	141	40	62	51	42	35	9.5.2013 13:00	336	112	42	79	51	43	38
7.5.2013 13:00	392	131	41	73	52	44	36	9.5.2013 14:00	421	140	44	77	51	45	41
7.5.2013 14:00	407	136	40	68	51	41	36	9.5.2013 15:00	398	133	41	78	50	41	36
7.5.2013 15:00	436	145	40	74	50	41	35	9.5.2013 16:00	450	150	41	65	50	44	38
7.5.2013 16:00	444	148	38	71	49	40	34	9.5.2013 17:00	570	190	40	70	50	41	36
7.5.2013 17:00	426	142	41	66	50	42	37	9.5.2013 18:00	452	151	40	73	51	42	34
7.5.2013 18:00	371	124	41	67	51	42	38	9.5.2013 19:00	315	105	44	74	52	46	40
7.5.2013 19:00	283	94	41	59	50	42	37	9.5.2013 20:00	287	96	43	67	52	44	39
7.5.2013 20:00	264	88	44	69	51	44	42	9.5.2013 21:00	221	74	43	63	50	44	41
7.5.2013 21:00	198	66	42	66	52	43	37	9.5.2013 22:00	167	56	44	79	52	44	40
7.5.2013 22:00	96	32	45	75	54	44	41	9.5.2013 23:00	81	27	41	60	48	41	37
7.5.2013 23:00	113	38	38	56	50	38	35	10.5.2013 0:00	45	15	45	65	52	46	39
8.5.2013 0:00	28	9	45	67	53	43	41	10.5.2013 1:00	25	12	48	74	51	47	42

Tabela rezultatov (II)

Datum	Število izmernih hitrosti	Število vozil	Povprečna hitrost	Maksimalna hitrost	v85	v50	v30	Datum	Število izmernih hitrosti	Število vozil	Povprečna hitrost	Maksimalna hitrost	v85	v50	v30
10.5.2013 2:00	2	1	69	70	70	68	68	12.5.2013 3:00	26	9	35	46	45	32	28
10.5.2013 3:00	21	7	44	58	56	44	39	12.5.2013 4:00	16	5	47	57	55	46	45
10.5.2013 4:00	6	2	44	46	46	45	44	12.5.2013 5:00	6	2	38	41	41	38	38
10.5.2013 5:00	57	19	35	53	44	37	27	12.5.2013 6:00	85	28	46	81	55	47	42
10.5.2013 6:00	249	83	44	77	54	45	40	12.5.2013 7:00	37	12	40	54	48	43	40
10.5.2013 7:00	376	125	42	64	51	44	38	12.5.2013 8:00	94	31	41	61	52	41	35
10.5.2013 8:00	364	121	40	68	49	42	38	12.5.2013 9:00	118	39	45	77	51	45	42
10.5.2013 9:00	435	145	40	67	50	42	37	12.5.2013 10:00	184	61	45	74	54	45	42
10.5.2013 10:00	282	94	41	62	52	45	39	12.5.2013 11:00	247	82	46	81	56	47	41
10.5.2013 11:00	397	132	41	66	49	43	38	12.5.2013 12:00	299	100	44	77	53	45	40
10.5.2013 12:00	471	157	39	72	50	41	34	12.5.2013 13:00	377	126	46	82	55	45	42
10.5.2013 13:00	348	116	45	80	53	46	42	12.5.2013 14:00	302	101	43	88	53	44	40
10.5.2013 14:00	524	175	42	70	50	44	40	12.5.2013 15:00	328	109	43	72	51	44	39
10.5.2013 15:00	393	131	41	64	50	43	37	12.5.2013 16:00	376	125	44	77	52	46	42
10.5.2013 16:00	463	154	40	68	49	41	37	12.5.2013 17:00	399	133	45	103	53	46	42
10.5.2013 17:00	396	132	41	66	51	43	38	12.5.2013 18:00	469	156	40	123	49	41	35
10.5.2013 18:00	398	133	43	71	51	43	39	12.5.2013 19:00	425	142	43	77	51	43	38
10.5.2013 19:00	413	138	40	72	48	41	36	12.5.2013 20:00	374	125	46	77	55	47	43
10.5.2013 20:00	288	96	40	68	50	40	36	12.5.2013 21:00	187	62	43	65	50	43	40
10.5.2013 21:00	214	71	41	63	51	41	36	12.5.2013 22:00	129	43	43	66	50	43	40
10.5.2013 22:00	122	41	41	86	50	41	37	12.5.2013 23:00	71	24	42	76	49	42	37
10.5.2013 23:00	95	32	39	58	46	40	37	13.5.2013 0:00	26	9	47	58	56	47	45
11.5.2013 0:00	83	28	42	55	49	43	39	13.5.2013 1:00	47	16	43	52	48	46	43
11.5.2013 1:00	37	12	42	63	47	43	38	13.5.2013 2:00	25	8	44	51	51	45	40
11.5.2013 2:00	45	11	32	50	46	29	26	13.5.2013 3:00	7	4	54	58	57	55	52
11.5.2013 3:00	6	2	46	49	49	47	44	13.5.2013 4:00	48	16	40	56	48	40	37
11.5.2013 4:00	0		0	0	0	0	0	13.5.2013 5:00	17	6	38	46	44	42	42
11.5.2013 5:00	12	4	42	51	50	43	42	13.5.2013 6:00	228	76	45	68	52	45	41
11.5.2013 6:00	150	50	45	110	54	44	41	13.5.2013 7:00	414	138	44	75	52	44	41
11.5.2013 7:00	102	34	41	75	51	42	35	13.5.2013 8:00	372	124	43	72	52	44	39
11.5.2013 8:00	197	66	39	61	48	39	34	13.5.2013 9:00	327	109	38	61	49	41	33
11.5.2013 9:00	200	67	40	72	49	41	36	13.5.2013 10:00	375	125	39	61	50	42	35
11.5.2013 10:00	314	105	38	72	50	40	34	13.5.2013 11:00	462	154	40	66	50	42	36
11.5.2013 11:00	312	104	38	70	48	39	35	13.5.2013 12:00	445	148	39	68	49	40	34
11.5.2013 12:00	105	35	40	62	51	42	33	13.5.2013 13:00	478	159	39	67	49	41	36
11.5.2013 13:00	149	50	42	69	53	43	36	13.5.2013 14:00	486	162	41	64	49	44	38
11.5.2013 14:00	218	73	43	67	53	43	39	13.5.2013 15:00	510	170	41	65	50	42	37
11.5.2013 15:00	235	78	41	65	51	42	37	13.5.2013 16:00	541	180	40	70	49	42	37
11.5.2013 16:00	249	83	41	59	49	43	39	13.5.2013 17:00	526	175	42	66	51	43	38
11.5.2013 17:00	280	93	43	76	51	44	40	13.5.2013 18:00	472	157	42	66	50	43	39
11.5.2013 18:00	219	73	43	70	52	44	39	13.5.2013 19:00	325	108	41	64	51	43	37
11.5.2013 19:00	302	101	43	70	51	44	40	13.5.2013 20:00	244	81	40	73	48	41	37
11.5.2013 20:00	243	81	42	81	50	42	37	13.5.2013 21:00	199	66	43	75	51	43	40
11.5.2013 21:00	209	70	41	60	48	42	39	13.5.2013 22:00	188	63	40	73	50	40	35
11.5.2013 22:00	77	26	42	59	47	42	40	13.5.2013 23:00	84	28	42	58	48	43	40
11.5.2013 23:00	106	35	41	60	49	41	36								
12.5.2013 0:00	42	14	47	59	54	47	42								
12.5.2013 1:00	43	14	41	56	49	43	38								
12.5.2013 2:00	11	4	44	46	46	44	43								

KOMENTAR

POVPREČNA IN MAKSIMALNA HITROST - Povprečna hitrost vseh zaznanih vozil v analiziranem obdobju je 41 km/h, maksimalna pa 123 km/h. Slednja hitrost je bila izmerjena v nedeljo, 12.5.2013 ob 18:00. Naslednji najvišji hitrosti, 117 in 110 km/h, sta bili izmerjeni v sredo, 8.5.2013, ob 17. uri, in soboto, 11.5.2013, ob 6. uri zjutraj.

PERCENTILNA VREDNOST HITROSTI VOZIL - Hitrosti 50 km/h ni prekoračilo 85 % vozil. Vozil s hitrostjo 43 km/h ali manj je bilo 50 %. Hitrosti 37 km/h ni prekoračilo 30 % vozil.

POTEK ŠTEVILA VOZIL - V opazovanem obdobju je radarska tabla zaznala 15.433 vozil. Največja obremenjenost državne ceste, kot je razvidno iz grafa 4, je bila med delovnim tednom (od ponedeljka do petka), ko je bilo v povprečju zabeleženih 89 vozil na uro. Nad povprečjem, 96 vozil/uro, je bilo izmerjenih v ponedeljek, 13.5.2013. Zjutraj prične promet strmo naraščati že od 5. ure dalje in doseže vrhove zjutraj, ob 7. uri, in popoldne, med 15. in 18. uro. Najmanj prometa med delovnim tednom, v povprečju 9 vozil na uro, je bilo zaznanih v zgodnjih jutranjih urah, med 00:00 in 06:00 uro.

Med vikendom, soboto in nedeljo, je prometna obremenjenost cestišča relativno nižja. V primerjavi z delovnim tednom, je radarska tabla zaznala le 62 vozil na uro. Povečano koncentracijo prometa je opaziti v nedeljo med 18. in 19. uro, ko je bilo izmerjenih kar 156 vozil. V soboto začne promet naraščati enako kot med delovnim tednom, v zgodnjih jutranjih urah medtem, ko v nedeljo narašča kasneje, in sicer od 10. ure dalje.

HITROSTNI RAZREDI - Število izmerjenih hitrosti glede na hitrostne razrede:

do 30 km/h: število izmerjenih hitrosti je 6.537 oz. 14,12 %
 od 31-40 km/h: število izmerjenih hitrosti je 12.407 oz. 26,80 %
 od 41-50 km/h: število izmerjenih hitrosti je 20.484 oz. 44,25 %
 od 51-60 km/h: število izmerjenih hitrosti je 5.840 oz. 12,61 %
 od 61-70 km/h: število izmerjenih hitrosti je 850 oz. 1,84 %
 od 71-80 km/h: število izmerjenih hitrosti je 154 oz. 0,33 %
 od 81-123 km/h: število izmerjenih hitrosti je 20 oz. 0,04 %.

V hitrostnem razredu do 50 km/h je število izmerjenih hitrosti 46.292, kar znaša 85,17 %.